



X4-V LCD

Вертикальный велотренажер
Руководство пользователя

17WV2

ВНИМАНИЕ! Перед использованием тренажера, внимательно ознакомьтесь с данной инструкцией.

! ВНИМАНИЕ

Перед использованием тренажера, внимательно ознакомьтесь с данной инструкцией.

Содержание

| | |
|---|----|
| Инструкция по технике безопасности ----- | 3 |
| Разминка ----- | 5 |
| Сборочный чертеж и список деталей----- | 6 |
| Эксплуатация и техническое обслуживание----- | 21 |
| Инструкция по эксплуатации консоли----- | 22 |
| Вероятные неисправности----- | 45 |
| Электрическая схема ----- | 46 |
| График ухода и технического обслуживания----- | 47 |

Инструкция по технике безопасности

1. Используйте тренажер только по его прямому назначению, описанному в инструкции. Не используйте иные приспособления, не рекомендованные производителем.
2. Во избежание травм и увечий, данный тренажер не должны использовать инвалиды, лица с ограниченными способностями, с нарушениями органов чувств, а также лица без опыта использования и необходимых для этого знаний. Не подпускайте детей к тренажеру.
3. Тренажер следует устанавливать на ровной устойчивой поверхности, оставляя за ним 2 метра свободного пространства. По бокам и впереди должно быть не менее 50-ти см, для обеспечения полного доступа к тренажеру. Пространство должно быть свободным и без препятствий. Тренажер предназначен для тренировок в закрытом помещении, не используйте тренажер на открытом воздухе.
4. Во избежание преждевременного износа деталей и предотвращения поломки тренажера, необходимо регулярно проводить техническое обслуживание.
5. Не используйте в местах, где распылялись какие-либо спреи и аэрозоли, или в местах с повышенным содержанием кислорода.
6. Одновременно на тренажере может заниматься только один человек. Для тренировки надевайте соответствующую спортивную одежду и обувь. Не одевайте слишком широкую или длинную одежду во избежание попадания концов одежды в механизм тренажера.
7. Не засоряйте вентиляционные отверстия тренажера, следите, чтобы они были чистыми и без посторонних предметов (пуха, пыли, волос).
8. Тренажер предназначен для тренировок в закрытом помещении, не используйте тренажер на открытом воздухе.
9. Будьте аккуратны, когда наступаете на педали во время начала тренировки и при спуске с тренажера.

Инструкция по технике безопасности

Правильное положение тела во время тренировки – это лицом к тренажеру!

Зона тренировки и свободная зона



Характеристики

Класс: SB

Макс. вес пользователя: 180кг/400 ф

Габариты тренажера: 602*1198мм

Вес тренажера: 67кг/ 148 ф

Разминка

Упражнения для разминки

Внимание! Перед началом тренировки, проконсультируйтесь с доктором или фитнес-тренером. Рекомендуется для пользователей старше 35-ти лет или если есть проблемы со здоровьем.

Разминка позволяет привести мышцы в тонус, придать им большую эластичность, усилить кровообращение, снизить риск нежелательных травм. Перед началом бега рекомендуется сделать несколько упражнений на растяжку, продолжительностью 5-10 минут. На рисунке ниже представлено несколько упражнений на растяжку. Для полного разогрева мышц, необходимо выполнить каждое упражнение 3 раза.

КАСАНИЕ НОСКОВ - РАСТЯЖКА

Встаньте, слегка согните ноги в коленях и медленно наклонитесь вперед. Расслабьте спину и плечи, попытайтесь руками коснуться пальцев ног. Досчитайте до 15-ти, затем выпрямитесь. Это поможет растянуть бедра, подколенные сухожилия и спину.

РАСТЯЖКА БИЦЕПСА БЕДРА

Сядьте на пол, вытяните ногу вперед. Вторую ногу согните и подтяните стопу к внутренней части бедра вытянутой ноги. Попробуйте руками коснуться пальцев ног. Досчитайте до 15-ти, затем расслабьтесь. Это поможет растянуть бедра, нижнюю часть спины и пах.

МЫШЦЫ ГОЛЕНИ - РАСТЯЖКА

Выставьте одну ногу вперед, слегка согнув в колене. Обопритесь руками на стену, чуть нагнитесь вперед. Вторая нога должна быть прямой и немного отставлена назад. В этом положении сгибайте выставленную вперед ногу. Досчитайте до 15-ти, затем расслабьтесь. В процессе выполнения упражнения также Вы можете слегка согнуть отставленную назад ногу. Это поможет растянуть икроножные мышцы, сухожилия на лодыжках.

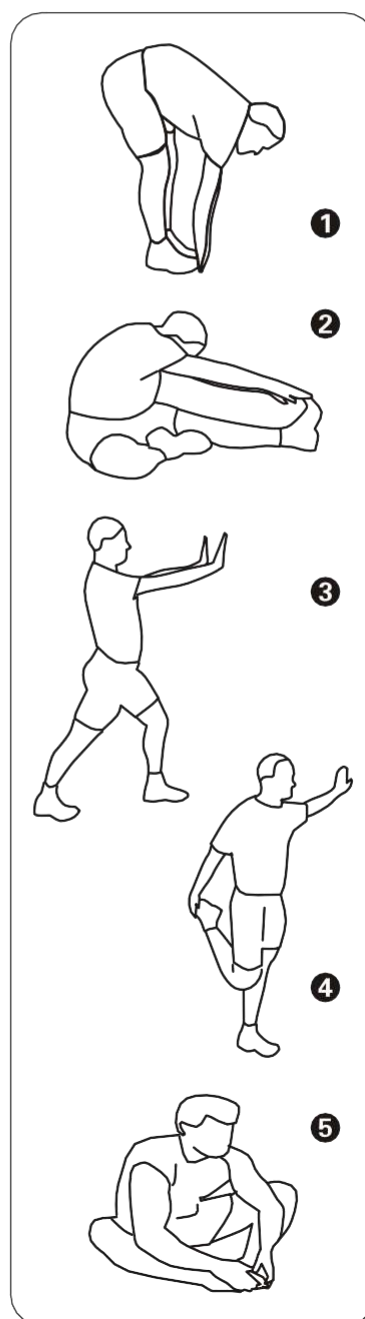
РАСТЯЖКА ЧЕТЫРЕХГЛAVОЙ МЫШЦЫ

Упритесь рукой в стену для равновесия, поднимите одну ногу и ухватите ее свободной рукой. Подтяните пятку как можно ближе к ягодицам. Досчитайте до 15-ти, затем расслабьтесь. Это поможет растянуть четырехглавую мышцу и мышцы бедра.

РАСТЯЖКА ВНУТРЕННЕЙ ПОВЕРХНОСТИ БЕДРА

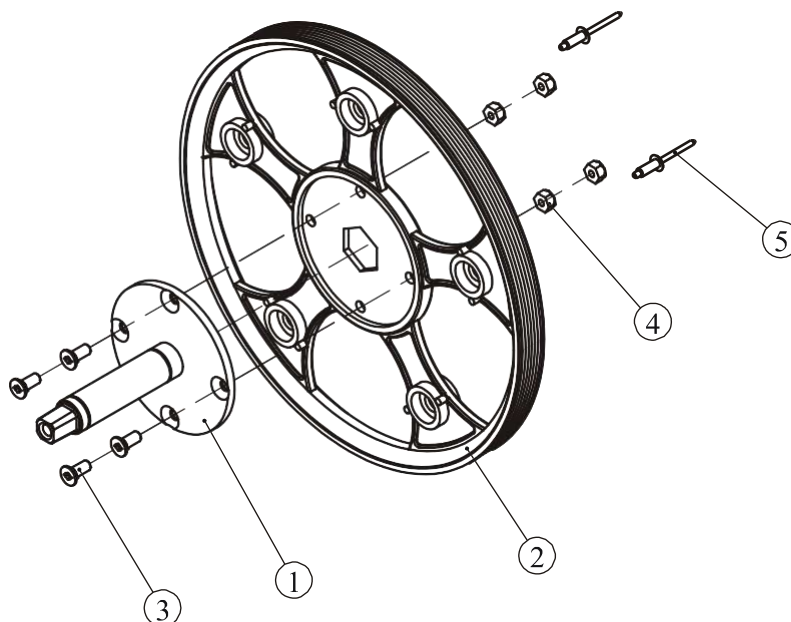
Сядьте на пол, соедините стопы ног вместе, колени отведите в стороны. Подтяните стопы к области паха.

Досчитайте до 15-ти, расслабьтесь. Это поможет растянуть четырехглавую мышцу и внутреннюю поверхность бедра.



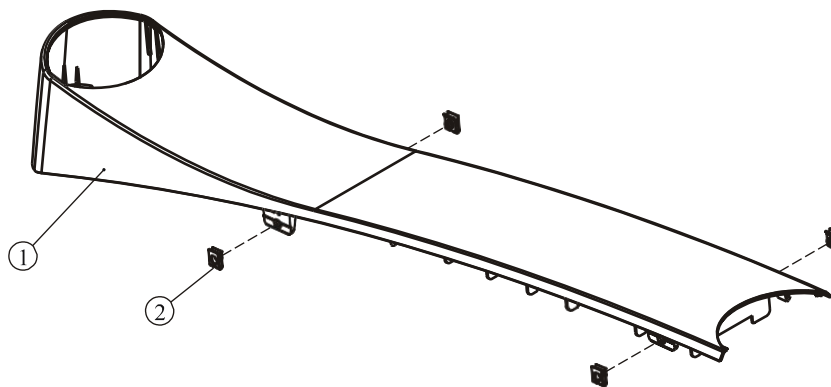
Сборочный чертеж и список деталей

Ось в сборе



| №. | Номер | Артикул детали | Описание | К-во |
|----|-------|----------------|-----------------|------|
| 1 | 1.9.1 | RU7002900 | Ось | 1 |
| 2 | 1.9.2 | PU3002600 | Маховик | 1 |
| 3 | 1.9.3 | CNLM6*15DHS20 | Болт, М6*15 | 4 |
| 4 | 1.9.4 | NM6DS2 | Гайка, М6 | 4 |
| 5 | 1.9.5 | GB126185*13N11 | Стержень, Ø5*13 | 2 |

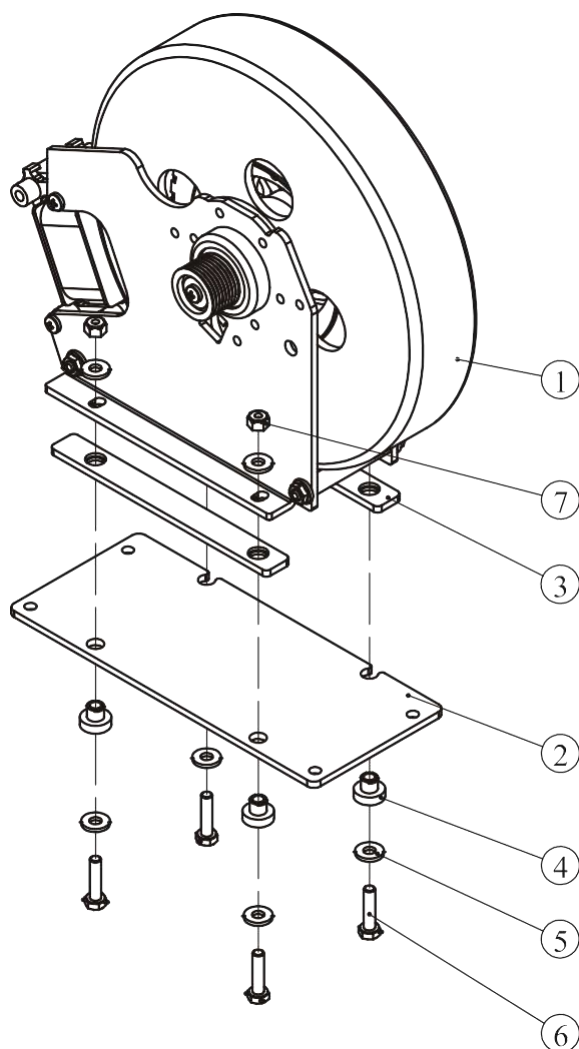
Верхний кожух в сборе



| №. | Номер | Артикул детали | Описание | К-во |
|----|--------|----------------|---------------|------|
| 1 | 1.39.1 | RU7001200 | Верхний кожух | 1 |
| 2 | 1.39.2 | STDP5500 | Гайка, М5 | 4 |

Сборочный чертеж и список деталей

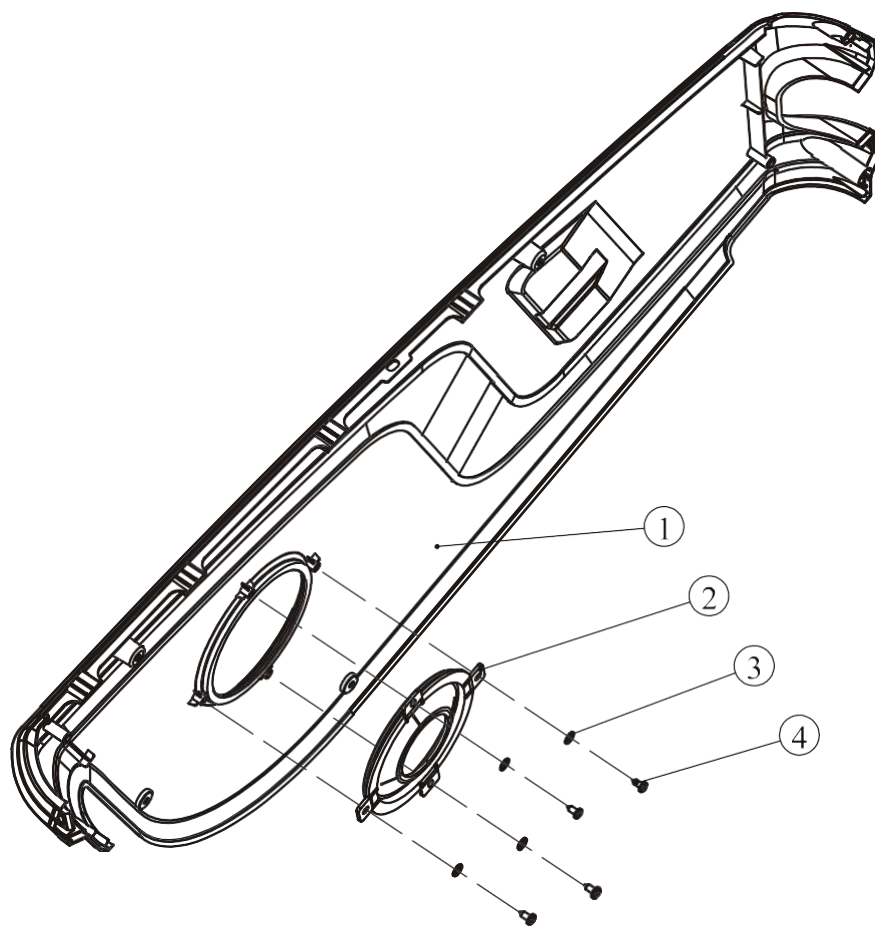
Генератор в сборе



| №. | Номер | Артикул детали | Описание | К-во |
|----|--------|----------------------|-----------------------------|------|
| 1 | 1.12.1 | D82 | Генератор | 1 |
| 2 | 1.12.2 | CG611100 | Стальная пластина | 1 |
| 3 | 1.12.3 | U7B3700 | Полимерный демпфер | 2 |
| 4 | 1.12.4 | U7B3800 | Демпфер | 4 |
| 5 | 1.12.5 | DQ6DS2A | Шайба, Ф6.6*Ф15*2 | 8 |
| 6 | 1.12.6 | GB5781M6*25DS20 | Болт, М6*25 | 4 |
| 7 | 1.12.7 | NM6DS2 | Гайка, М6 | 4 |
| 8 | 1.12.8 | L800AL9396-3-3 | Кабель для нижней платы PCB | 1 |
| 9 | 1.12.9 | L800STDCY2F_AI9396-2 | Тормозной кабель | 1 |

Сборочный чертеж и список деталей

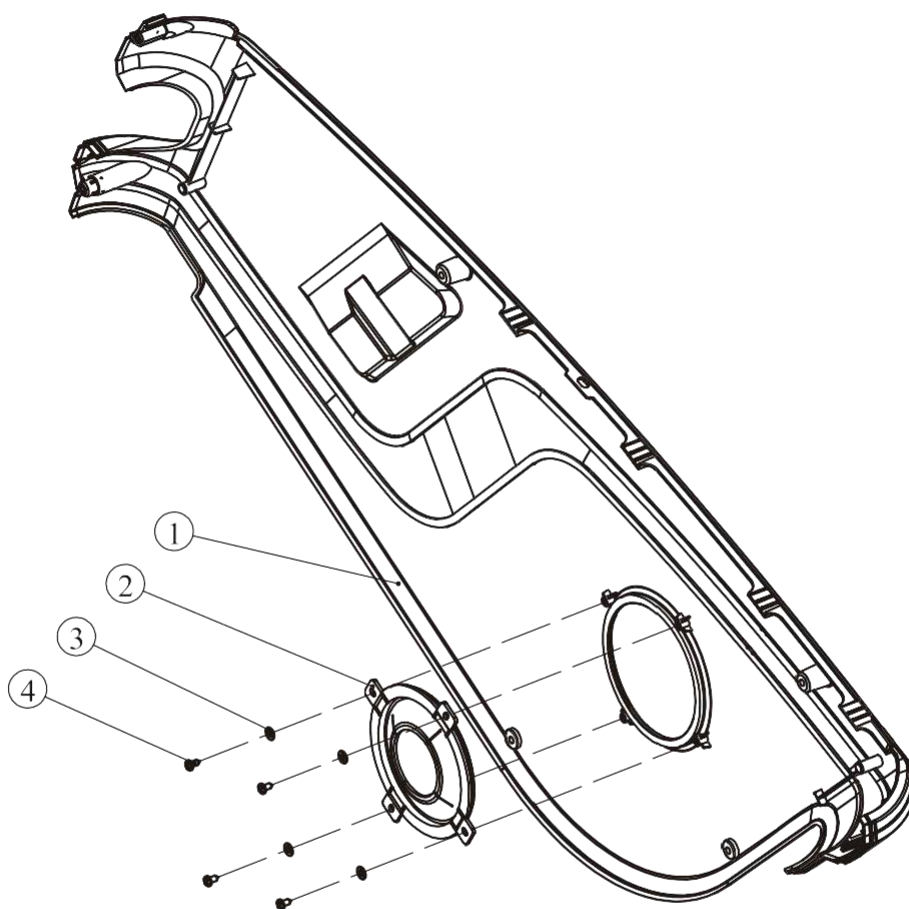
Левый пластиковый кожух в сборе



| №. | Номер | Артикул детали | Описание | К-во |
|----|--------|------------------|-------------------|------|
| 1 | 1.37.1 | RU7001000 | Левый кожух | 1 |
| 2 | 1.37.2 | RU7001300 | Кожух шатуна | 1 |
| 3 | 1.37.3 | GB955DS2 | Шайба, Ф5.5*Ф10*1 | 4 |
| 4 | 1.37.4 | GB845ST4.2*9.5DS | Болт, ST4.2*9.5 | 4 |

Сборочный чертеж и список деталей

Правый пластиковый кожух в сборе



| №. | Номер | Артикул детали | Описание | К-во |
|----|--------|------------------|---------------------------------|------|
| 1 | 1.38.1 | RU7001100 | Правый кожух | 1 |
| 2 | 1.38.2 | RU7001300 | Кожух шатуна | 1 |
| 3 | 1.38.3 | GB955DS2 | Шайба, $\Phi 5.5 * \Phi 10 * 1$ | 4 |
| 4 | 1.38.4 | GB845ST4.2*9.5DS | Болт, ST4.2*9.5 | 4 |

Сборочный чертеж и список деталей

Главная рама в сборе

| №. | Номер | Артикул детали | Описание | К-во |
|----|-------|--------------------|------------------------------|------|
| 1 | 1.1 | RU500C0100 | Главная рама | 1 |
| 2 | 1.2 | RU7001700 | Втулка | 1 |
| 3 | 1.3 | RU7001900 | Ручка-рукоятка | 1 |
| 4 | 1.4 | GB818M5*15N19 | Болт, М5*15 | 2 |
| 5 | 1.5 | GB2766204-2RSC3TPI | Подшипник, 6204 | 2 |
| 6 | 1.6 | RR7001600 | Заглушка для подшипника,6204 | 2 |
| 7 | 1.7 | CNLM6*15DHS20 | Болт, М6*15 | 6 |
| 8 | 1.8 | ECU7P3500 | Гайка, ST4.2 | 4 |
| 9 | 1.9 | RU70029ASSY | Маховик в сборе | 1 |
| 10 | 1.10 | GB894.120FH12 | Кольцо, Ф20 | 2 |
| 11 | 1.11 | B304400 | Шайба, Ф20 | 1 |
| 12 | 1.12 | D82ASSY | Генератор | 1 |
| 13 | 1.13 | DQ6DS2A | Шайба, Ф6.6*Ф15*2 | 5 |
| 14 | 1.14 | GB936DS12 | Пружинная шайба, Ф6 | 4 |
| 15 | 1.15 | GB5781M6*15DS20 | Болт, М6*15 | 4 |
| 16 | 1.16 | RU7004300V1 | Пластина | 1 |
| 17 | 1.17 | GB2766203-2RSC3TPI | Подшипник, 6203 | 2 |
| 18 | 1.18 | DQ17DHS2 | Шайба, Ф17.2*Ф23*0.35 | 2 |
| 19 | 1.19 | GB894.117FH12 | Кольцо, Ф17 | 1 |
| 20 | 1.20 | RU7004800 | Проставка | 3 |
| 21 | 1.21 | GB70M5*15DS20 | Болт, М5*15 | 3 |
| 22 | 1.22 | GB41M6DS2 | Гайка, М6 | 1 |
| 23 | 1.23 | GB41M8DS2 | Гайка, М8 | 1 |
| 24 | 1.24 | TBT0800 | Втулка | 1 |
| 25 | 1.25 | TBT1800 | Пружина | 1 |
| 26 | 1.26 | GB5781M8*80DS2 | Болт, М8*80 | 1 |

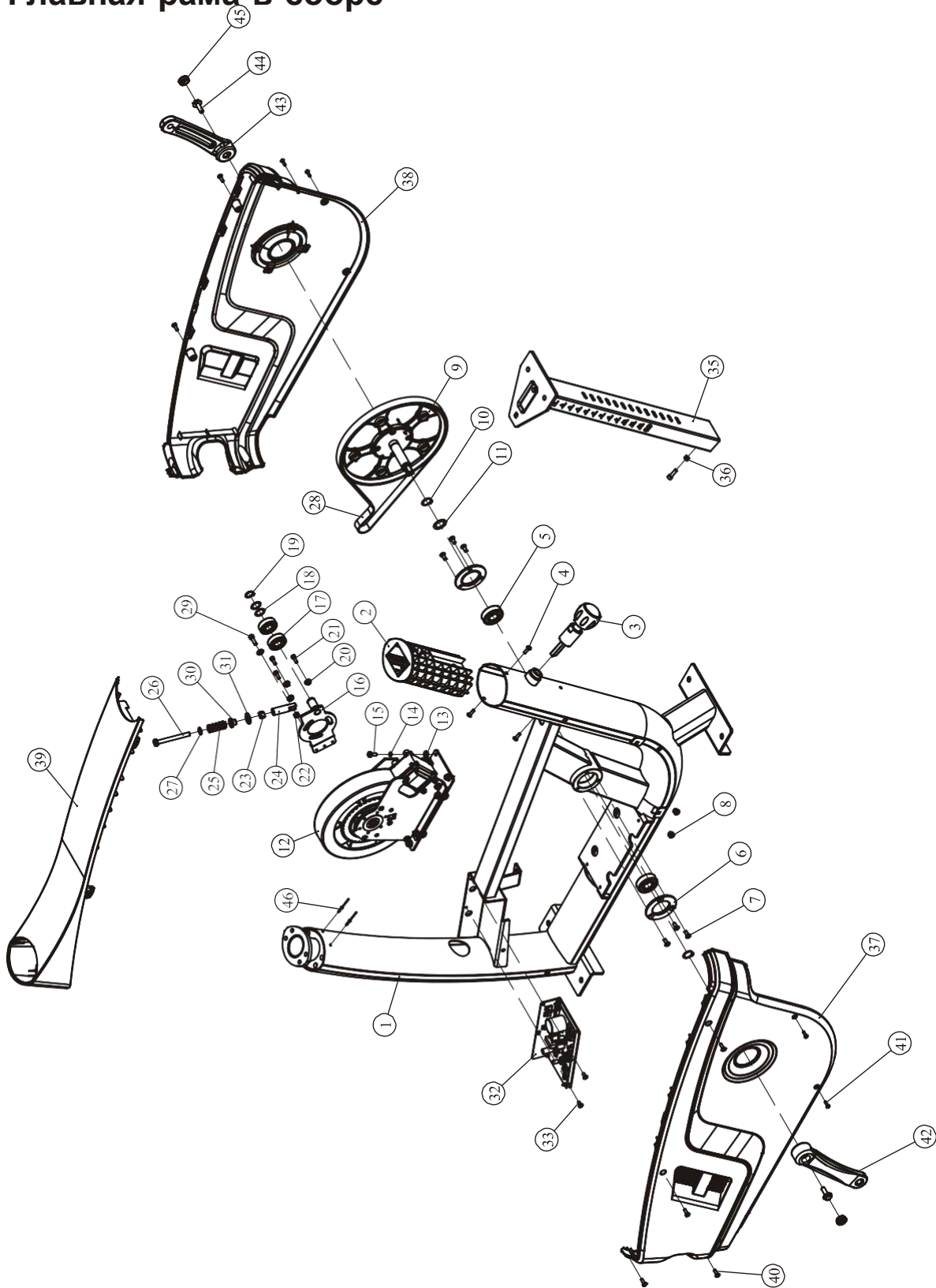
Сборочный чертеж и список деталей

Главная рама в сборе

| №. | Номер | Артикул детали | Описание | К-во |
|----|-------|------------------|-----------------------------------|------|
| 27 | 1.27 | GB958DS2 | Шайба, Ф9*Ф16*1.6 | 1 |
| 28 | 1.28 | DXD420J8A | Ремень, 420J8 | 1 |
| 29 | 1.29 | GB70M6*20DHS20 | Болт, М6*20 | 2 |
| 30 | 1.30 | U7B4000 | Проставка | 1 |
| 31 | 1.31 | GB9512DS2 | Шайба, Ф13*Ф24*2.5 | 1 |
| 32 | 1.32 | C66 | Нижняя плата PCB | 1 |
| 33 | 1.33 | GB818M5*10DS2 | Болт, М5*10 | 2 |
| 34 | 1.34 | L1400XHP-SMA-12 | Нижний кабель | 1 |
| 35 | 1.35 | RU7000500 | Рама сиденья | 1 |
| 36 | 1.36 | IN-D10134700 | Проставка | 1 |
| 37 | 1.37 | RU70010ASSY | Левый пластиковый кожух в сборе | 1 |
| 38 | 1.38 | RU70011ASSY | Левый пластиковый кожух в сборе | 1 |
| 39 | 1.39 | RU90012ASSY | Верхний пластиковый кожух в сборе | 1 |
| 40 | 1.40 | GB818M5*15DHS20 | Болт, М5*15 | 7 |
| 41 | 1.41 | GB845ST4.2*16DHS | Болт, ST4.2*16 | 4 |
| 42 | 1.42 | HA18LL-L | Правый шатун | 1 |
| 43 | 1.43 | HA18LL-R | Левый шатун | 1 |
| 44 | 1.44 | BR18006500 | Болт, М8*25 | 2 |
| 45 | 1.45 | RU7003700 | Заглушки | 2 |
| 46 | 1.46 | GB126183.2*11N11 | Заклепка, Ф3.2*15 | 2 |
| 47 | 1.47 | 08-0077 | Кольцо | 1 |
| 48 | 1.48 | L1800HDMI-20-S | Нижний кабель для HDMI | 1 |
| 49 | 1.49 | L1800RJ45-8-S | Нижний кабель для Internet | 1 |
| 50 | 1.50 | L1800RFG | Нижний кабель для RF | 1 |
| 51 | 1.51 | L1800-5557-2 | Нижний сетевой кабель | 1 |

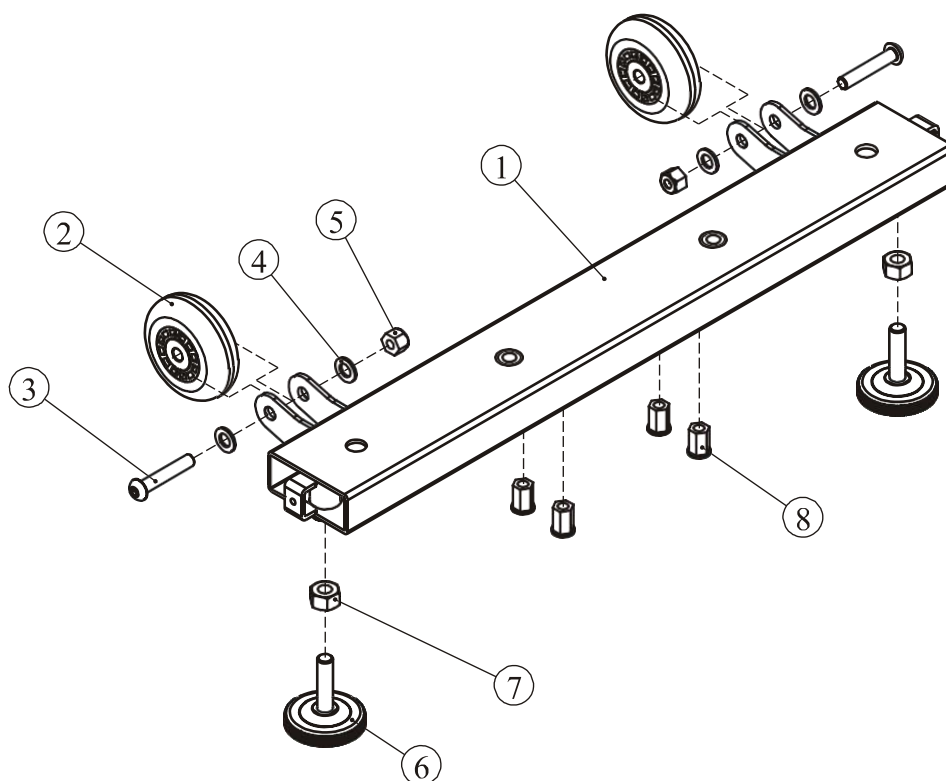
Сборочный чертеж и список деталей

Главная рама в сборе



Сборочный чертеж и список деталей

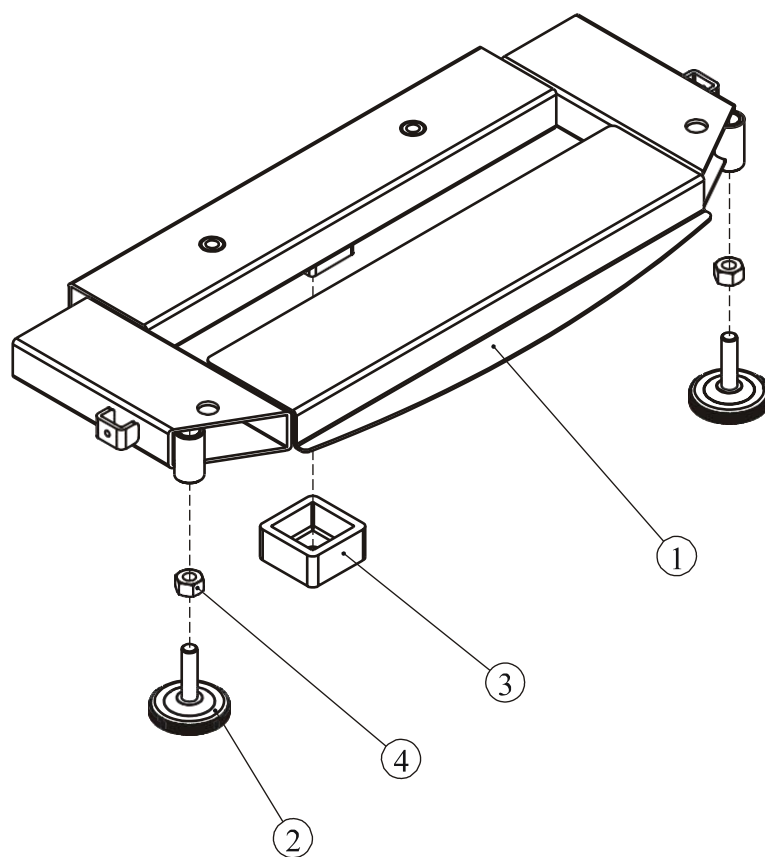
Передняя опора в сборе



| №. | Номер | Артикул детали | Описание | К-во |
|----|-------|-----------------------|---------------------------|------|
| 1 | 3.1 | RU900B0300 | Передняя опора в сборе | 1 |
| 2 | 3.2 | DP86703100V1 | Транспортировочные ролики | 2 |
| 3 | 3.3 | PNLM8*45DHS2 | Болт, М8*45 | 2 |
| 4 | 3.4 | GB958DHS2 | Шайба, Ф9*Ф16*1.6 | 4 |
| 5 | 3.5 | NM8DHS2 | Гайка, М8 | 2 |
| 6 | 3.6 | ASCENT2900 | Регулятор неровности | 2 |
| 7 | 3.7 | GB41M10DS2 | Гайка, М10 | 2 |
| 8 | 3.8 | GB17880.5M8*16.5DCS17 | Гайка, М8 | 4 |

Сборочный чертеж и список деталей

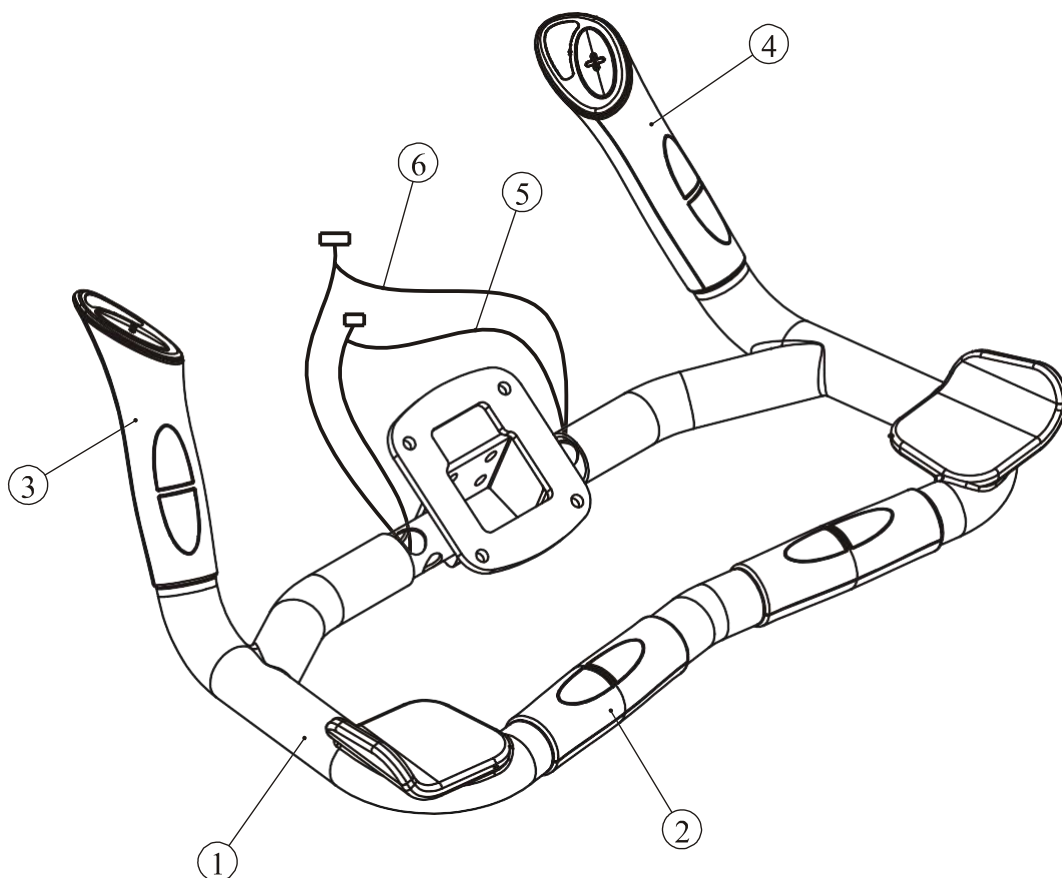
Задняя опора в сборе



| №. | Номер | Артикул детали | Описание | К-во |
|----|-------|----------------|----------------------|------|
| 1 | 4.1 | RU7000400 | Задняя опора в сборе | 1 |
| 2 | 4.2 | ASCENT2900 | Регулятор неровности | 2 |
| 3 | 4.3 | G439506700 | Подставка | 1 |
| 4 | 4.4 | GB41M10DS2 | Гайка, М10 | 2 |

Сборочный чертеж и список деталей

Стойка консоли в сборе



| №. | Номер | Артикул детали | Описание | К-во |
|----|-------|----------------|------------------------|------|
| 1 | 5.1 | RU900B0600 | Стойка консоли | 1 |
| 2 | 5.2 | X10V1 | Датчики пульса в сборе | 2 |
| 3 | 5.3 | X12V1 | Датчик пульса в сборе | 1 |
| 4 | 5.4 | X13V1 | Датчик пульса в сборе | 1 |
| 5 | 5.5 | L1600ST0-SMA-4 | Кабель пульса | 1 |
| 6 | 5.6 | L900XHP-SMY-4 | Тормозной кабель | 1 |

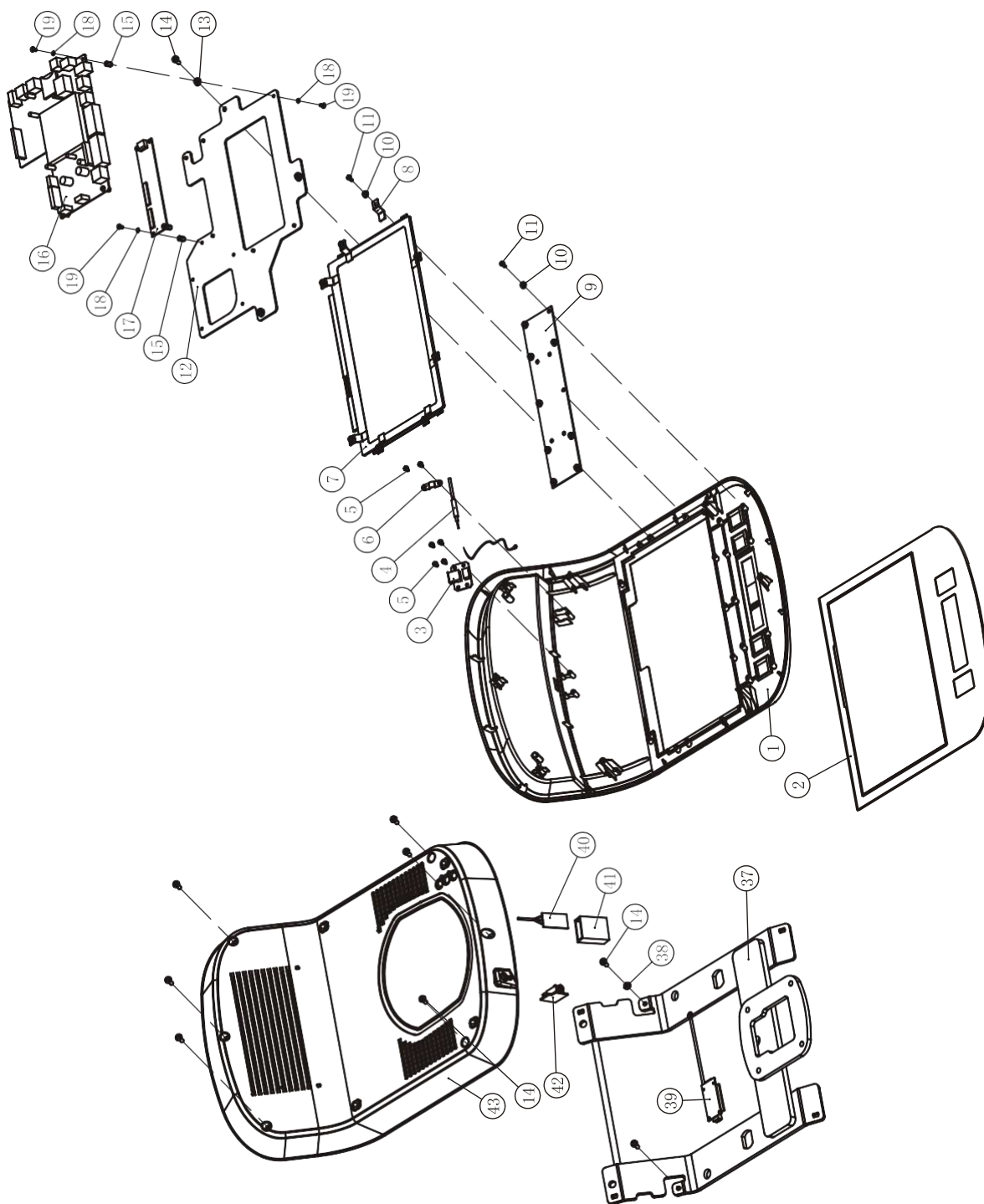
Сборочный чертеж и список деталей

Консоль в сборе

| №. | Номер | Артикул детали | Описание | К-во |
|----|-------|------------------|--|------|
| 1 | 15.1 | RE 950DZB01 | Верхний кожух консоли | 1 |
| 2 | 15.2 | CM116-950 | Сенсорный экран | 1 |
| 3 | 15.3 | B176- B | Плата для USB | 1 |
| 4 | 15.4 | TX02 | Антенна | 1 |
| 5 | 15.5 | GB845ST2.9*9.5DS | Болт, ST4. 2*9. 5 | 6 |
| 6 | 15.6 | EVOE13800 | Пластина для антенны | 1 |
| 7 | 15.7 | TFT116 | TFT экран | 1 |
| 8 | 15.8 | EVOE13600 | Пластина | 8 |
| 9 | 15.9 | B185 | Плата коммутации | 1 |
| 10 | 15.10 | RE 950DZB02 | Гайка | 17 |
| 11 | 15.11 | GB845ST2.9*13DS | Болт, ST2. 9*13 | 17 |
| 12 | 15.12 | RE 930D3500 | Рамка платы | 1 |
| 13 | 15.13 | RE 950DZB03 | Гайка | 3 |
| 14 | 15.14 | GB845ST4.2*16DHS | Болт ST4.2*16 | 11 |
| 15 | 15.15 | EVOE13700 | Держатель для платы | 11 |
| 16 | 15.16 | B224- RU015 | Рсб плата | 1 |
| 17 | 15.17 | B177 | Плата сенсора | 1 |
| 18 | 15.18 | GB933DS12 | Пружинная шайба, Ф3 | 14 |
| 19 | 15.19 | GB818M3*5DS2 | Болт, М3*5 | 14 |
| 20 | 15.20 | 08-0077 | Кольцо | 2 |
| 21 | 15.21 | K1NF-55(N) | Кольцо | 3 |
| 22 | 15.22 | L500XHB-XHB-5A | Кабель USB | 1 |
| 23 | 15.23 | L450NJ- 30 | Кабель экрана | 1 |
| 24 | 15.24 | L500XHB-TH-4A | Кабель коммутации | 1 |
| 25 | 15.25 | L500XHB-USB-4A | Кабель сенсора | 1 |
| 26 | 15.26 | L500XHB-XHB-10A | Силовой кабель power | 1 |
| 27 | 15.27 | L500XHB-YP3.5-3 | Главный кабель | 1 |
| 28 | 15.28 | L200XHB-XHB-6 | Кабель для видео | 1 |
| 29 | 15.29 | L500HDMI-20-S | Кабель HDMI | 1 |
| 30 | 15.30 | L600RJ45-8-S | Кабель internet | 1 |
| 31 | 15.31 | L500RFG | Кабель RF | 1 |
| 32 | 15.32 | L180VH-5559- 2-S | Кабель TFT | 1 |
| 33 | 15.33 | L350XHB-SMY-4 | Верхний кабель пульса | 1 |
| 34 | 15.34 | L350XHB_XHB-3 | Соединительный кабель пульса и консоли | 1 |
| 35 | 15.35 | L300XHP-SMY-12 | Верхний кабель консоли | 1 |
| 36 | 15.36 | L300XHB-SMA-3 | Верхний кабель регулировка нагрузки | 1 |
| 37 | 15.37 | RU900B0700 | Рама консоли | 1 |
| 38 | 15.38 | GB862.24DS12 | Шайба D=4 | 1 |
| 39 | 15.39 | DQSWXT01-S | PCB:плата датчиков пульса | 1 |
| 40 | 15.40 | DQXTJS02 | PCB:плата пульса | 1 |
| 41 | 15.41 | RU5004400 | Кожух | 1 |
| 42 | 15.42 | Z20-B | Гнездо для наушников | 1 |
| 43 | 15.43 | RU700DZB02 | Нижний кожух консоли | 1 |
| 44 | 15.44 | DQSD32G | SD CARD | 1 |
| 45 | 15.45 | DTV01 | TV модуль | 1 |
| 46 | 15.46 | L500HDMI-TV | Кабель TV модуля | 1 |

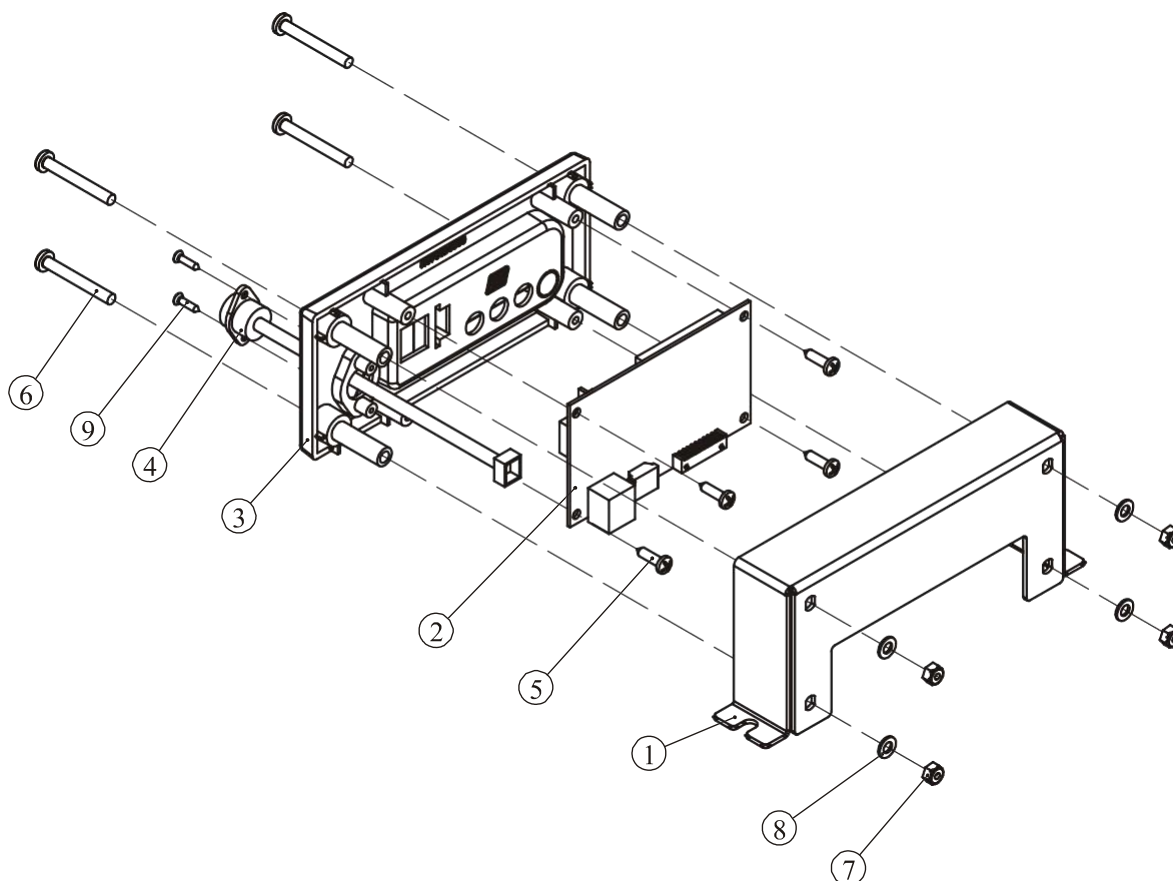
Сборочный чертеж и список деталей

Консоль в сборе



Сборочный чертеж и список деталей

Плата подключения в сборе



| №. | Номер | Артикул детали | Описание | К-во |
|----|-------|------------------|---------------------|------|
| 1 | 19.1 | RU900B6100V1 | Защитный кожух | 1 |
| 2 | 19.2 | B225-B | Плата | 1 |
| 3 | 19.3 | RU900B6300V1 | Защитный кожух, ABS | 1 |
| 4 | 19.4 | Z31 | Гнездо | 1 |
| 5 | 19.5 | GB845ST4.2*16DHS | Болт, ST4.2*16 | 4 |
| 6 | 19.6 | GB818M5*40DS2 | Болт, M5*40 | 4 |
| 7 | 19.7 | NM5N19 | Гайка, M5 | 4 |
| 8 | 19.8 | GB955N19 | Шайба, Ф5.5*Ф10*1 | 4 |
| 9 | 19.9 | GB846ST2.9*13DHS | Болт, ST2.9*13 | 2 |

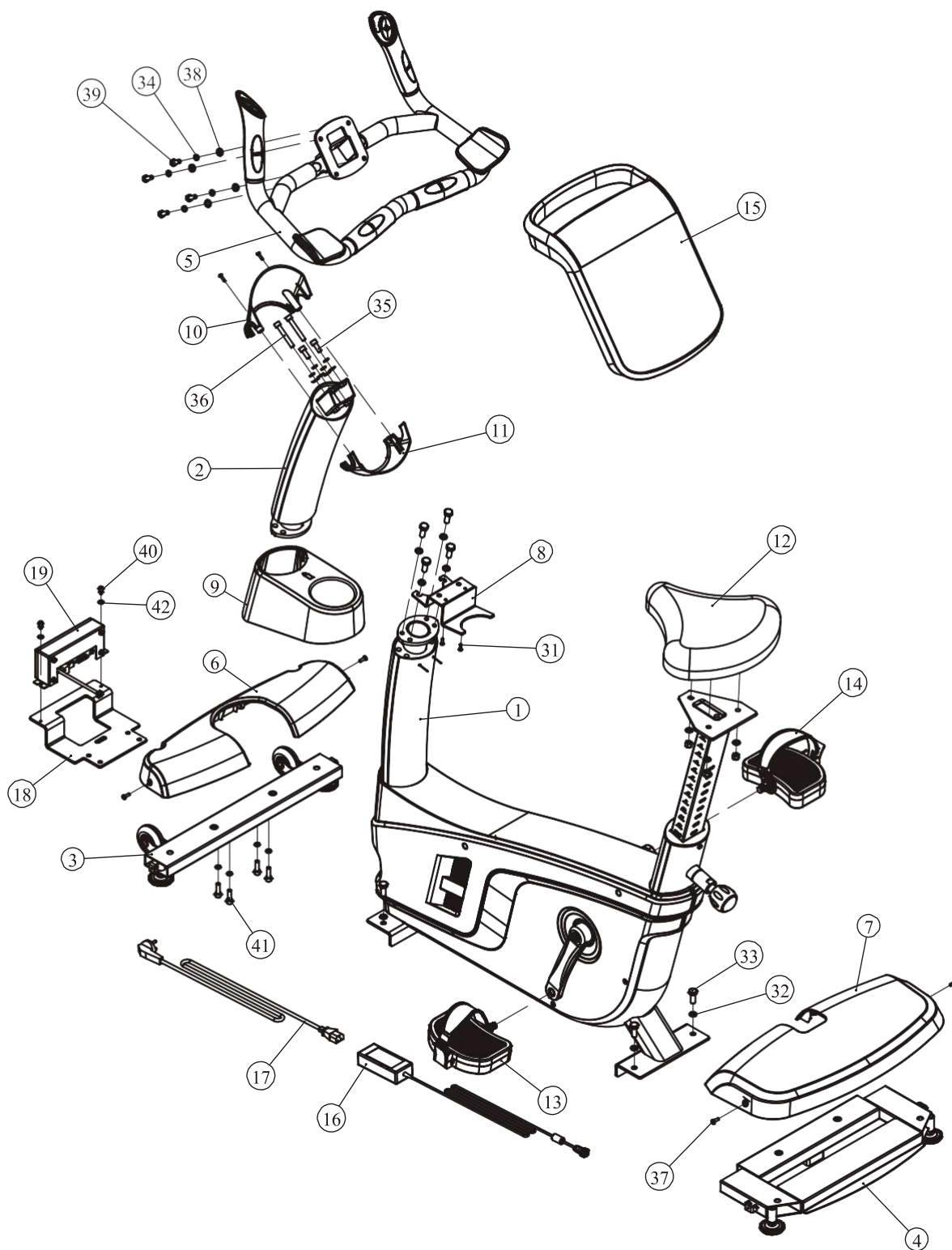
Сборочный чертеж и список деталей

Общий вид

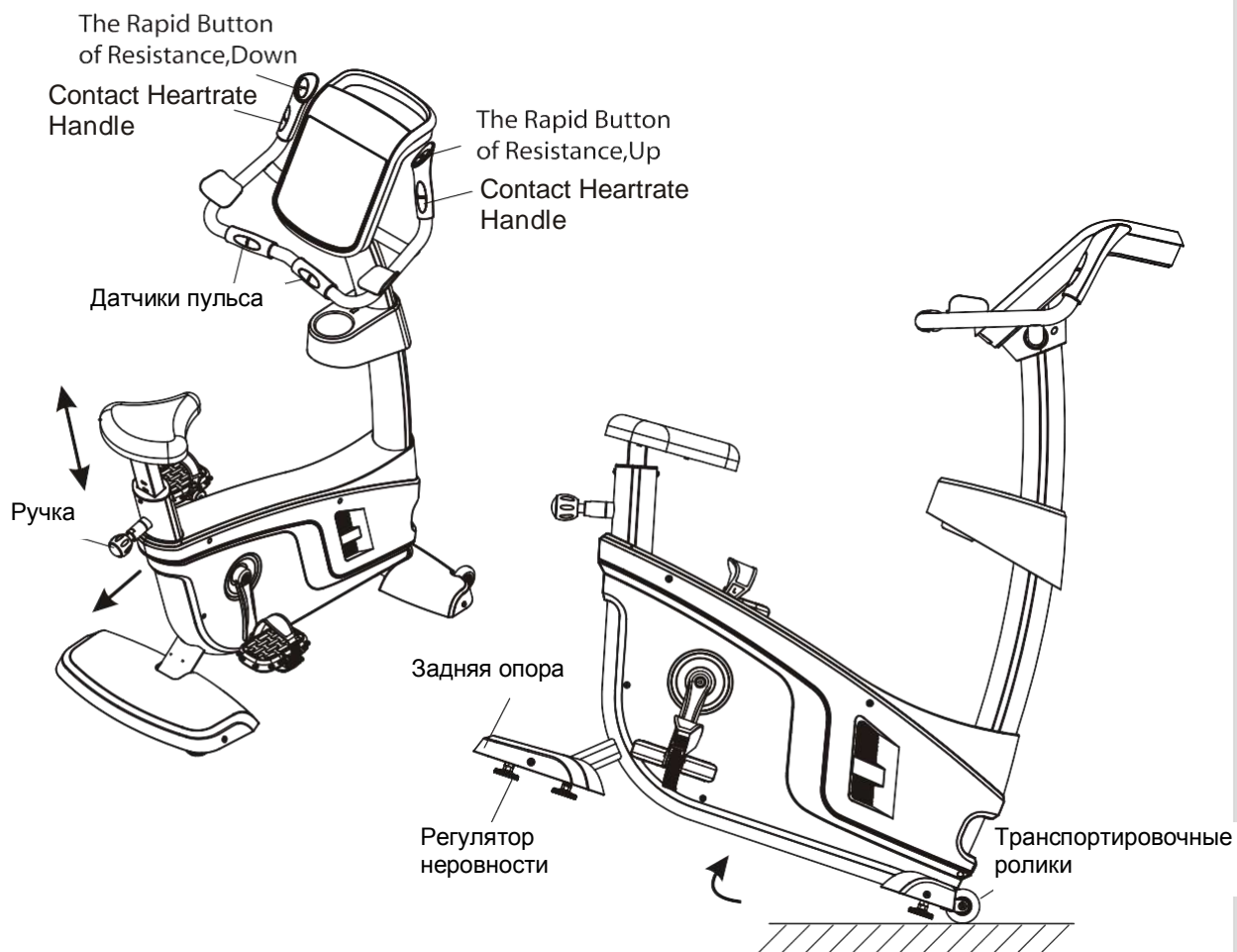
| №.. | Артикул детали | Описание | К-во |
|-----|-------------------|----------------------------------|------|
| 1 | RU950RU01501ASSY | Главная рама в сборе | 1 |
| 2 | RU900B02ASSY | Вертикальная рама в сборе | 1 |
| 3 | RU900B03ASSY | Передняя опора в сборе | 1 |
| 4 | RU70004ASSY | Задняя опора в сборе | 1 |
| 5 | RU900B06ASSY | Стойка консоли в сборе | 1 |
| 6 | RU7000800 | Зачехление для передней опоры | 1 |
| 7 | RU7000900 | Зачехление для передней опоры | 1 |
| 8 | RU7007500 | Крепежная пластина для держателя | 1 |
| 9 | RU7001400 | Держатель для бутылки | 1 |
| 10 | RU700DZB08 | Передний кожух | 1 |
| 11 | RU700DZB09 | Задний кожух | 1 |
| 12 | B14033000 | Сиденье | 1 |
| 13 | JD-59A-L-PU415 | Левая педаль | 1 |
| 14 | JD-59A-R-PU415 | Правая педаль | 1 |
| 15 | RU950RU015DZBASSY | Консоль в сборе | 1 |
| 16 | SPQ5A-2 | Адаптер, DC12V5A | 1 |
| 17 | A01-4 | Силовой кабель | 1 |
| 18 | RU900B6000 | Держатель платы подключения | 1 |
| 19 | RE930D61ASSY | Плата подключения | 1 |
| 31 | GB845ST4.2*16DHS | Болт, ST4.2*16 | 4 |
| 32 | GB9310DHS12 | Пружинная шайба, Ф10 | 8 |
| 33 | GB5781M10*25DHS20 | Болт, M10*25 | 8 |
| 34 | GB938DS12 | Пружинная шайба, Ф8 | 12 |
| 35 | GB70M8*20DS20 | Болт, M8*20 | 2 |
| 36 | GB70M8*55DS20 | Болт, M8*55 | 2 |
| 37 | GB818M5*15DHS20 | Болт, M5*15 | 4 |
| 38 | GB958DS2 | Шайба, Ф9*Ф16*1.6 | 8 |
| 39 | GB5781M8*20DS20 | Болт, M8*20 | 4 |
| 40 | GB70M6*10N19 | Болт, M6*10 | 2 |
| 41 | GB70M8*25DS20 | Болт, M8*25 | 4 |
| 42 | GB956N19 | Шайба, Ф6.6*Ф12*1.6 | 2 |

Сборочный чертеж и список деталей

Общий вид



Эксплуатация и Техническое обслуживание



Инструкция по работе

1. Для транспортировки тренажера поднимите его за переднюю часть рамы (стабилизатор) так, чтобы тренажер встал на колесики. Теперь Вы можете передвигать его.
2. При использовании тренажера убедитесь, что он твердо стоит на поверхности. Если он стоит не твердо, Вы должны отрегулировать положение тренажера при помощи регуляторов.
3. Высота сиденья регулируется при помощи ручки регулятора.
4. Для регулировки нагрузки, воспользуйтесь кнопками быстрого доступа на рукоятках, "-" уменьшение, "+" увеличение.
5. Данный тренажер требует подключения к электросети.

Техническое обслуживание

1. Не допускайте расшатывания болтов на педалях. Необходимо проверять и подкручивать болты на педалях каждые три месяца.
2. Если болты ослабли или потерялись, немедленно подтяните их или замените на новые.

Инструкция по эксплуатации консоли

После включения на экране отображается главная страница:

Верхняя строка дисплея отображает точные сведения о текущей тренировке, центральная часть - кнопки управления программами, нижняя строка используется для управления функциями дисплея и беговой дорожки.



Первая кнопка нижней строки - 'Назад'. Вторая кнопка - 'Главная страница' третья кнопка 'Просмотр во весь экран', (при нажатии данной кнопки верхняя и нижняя панели сворачиваются).

1. Данные о тренировке:

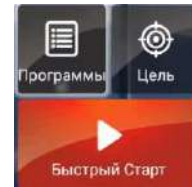
| Нагрузка | Время | Дистанция | Калории | Н.Р.С. | Об/мин |
|----------|-------|-----------|---------|--------|--------|
| 0 | 00:00 | 0.0 | 0.0 | 0 | 0 |

| | | |
|-----------|-------|------------------|
| Нагрузка | 0 | Нагрузка |
| Время | 00:00 | Время тренировки |
| Дистанция | 0.0 | Дистанция |
| Калории | 0.0 | Калории |
| Н.Р.С. | 0 | Пульс |
| Об/мин | 0 | Об/мин |

Инструкция по эксплуатации консоли

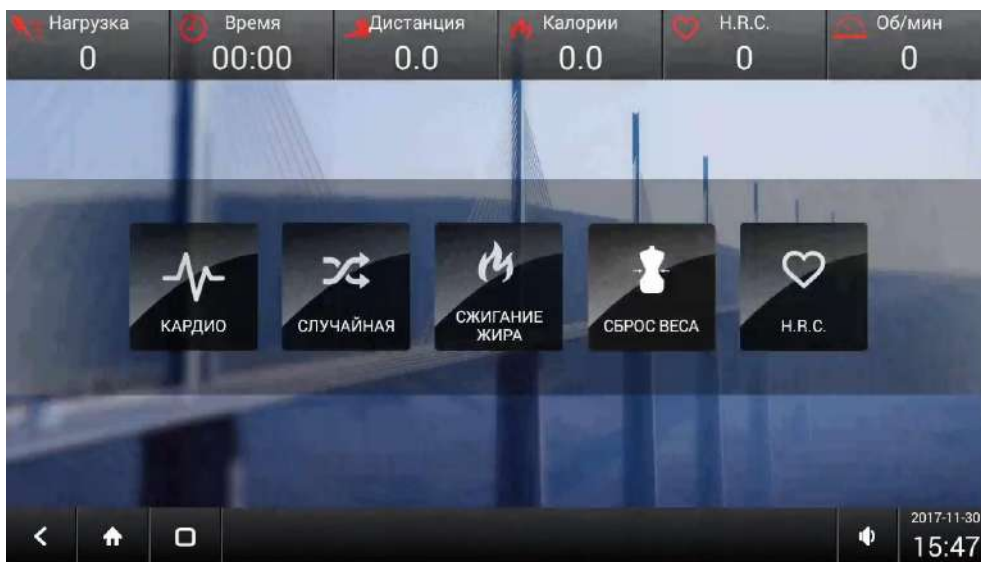
2. НАЧАЛО ТРЕНИРОВКИ

Программные режимы разделены на три категории: Предустановленные программы, Целевые и программа Быстрый Старт.





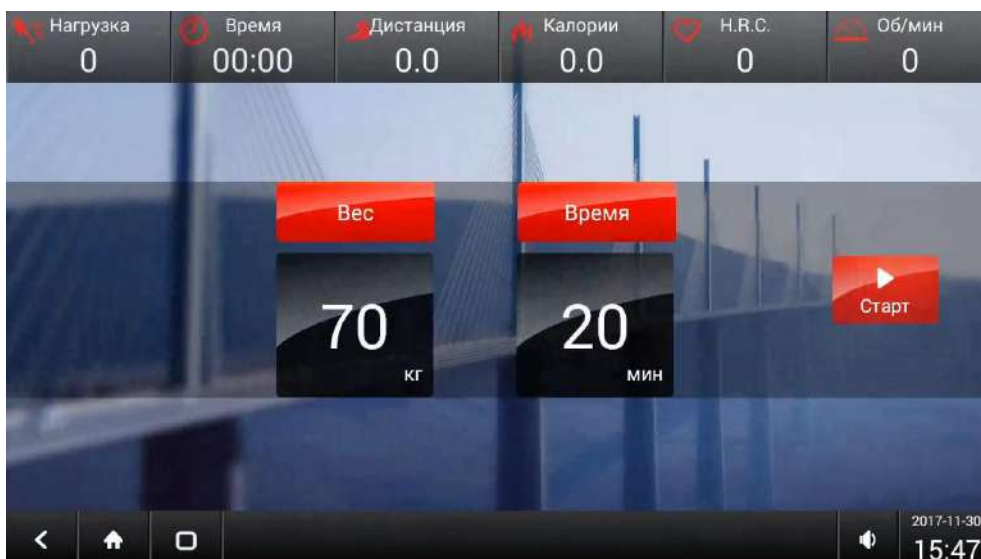
2.1 ПРЕДУСТАНОВЛЕННЫЕ ПРОГРАММЫ

Общее количество предустановленных программ: КАРДИО, ПРОИЗВОЛЬНАЯ, СЖИГАНИЕ ЖИРА, СБРОС ВЕСА, ПУЛЬС.



2.1.1 КАРДИО:

введите свой вес и желаемое время тренировки, для выхода из этой программы нажмите кнопку  или нажмите кнопку  для возврата в режим ожидания.



Инструкция по эксплуатации консоли





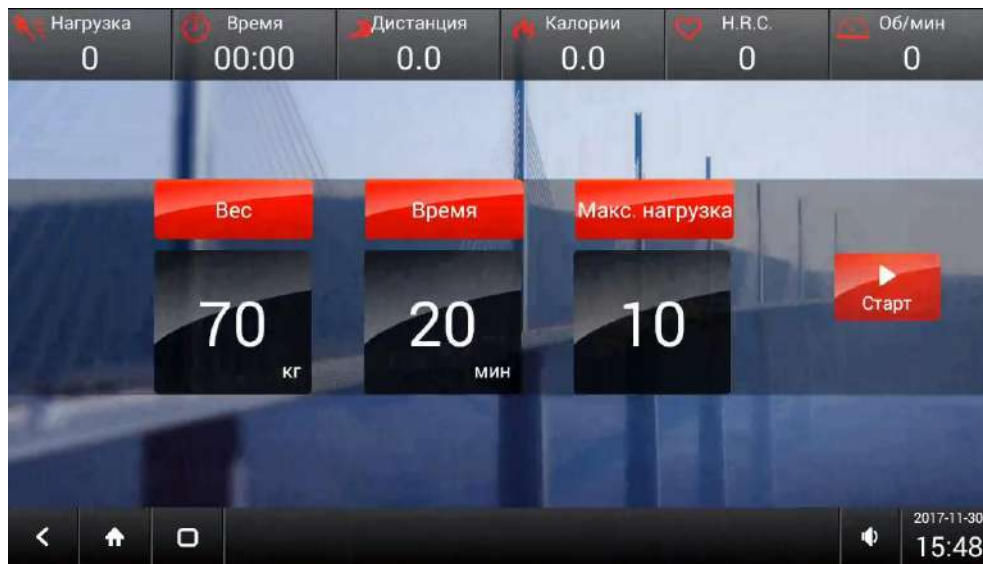
2.1.2 ПРОИЗВОЛЬНАЯ:

В данном режиме происходит автоматическое изменение нагрузки в случайном порядке.





Инструкция по эксплуатации консоли

2.1.3 **СЖИГАНИЕ ЖИРА:** программа подсчитывает сожженные калории, для выхода из программы нажмите кнопку назад  или нажмите кнопку - домой  для возврата в режим ожидания.





Инструкция по эксплуатации консоли

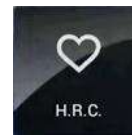
2.1.4 **СБРОС ВЕСА:** программа подсчитывает сброшенный вес, для выхода из программы нажмите кнопку

 или нажмите кнопку - домой , для возврата в режим ожидания.



Инструкция по эксплуатации консоли

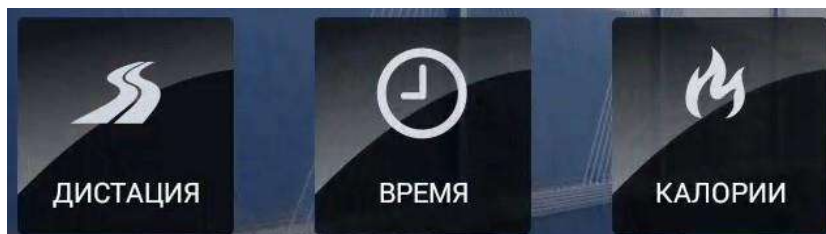
2.1.5 **ПУЛЬС:** программы контроля частоты пульса 65%, 75%, 85% от максимального пульса. Для выхода из программы нажмите  или  нажмите кнопку домой для возврата в режим ожидания.



Инструкция по эксплуатации консоли

2.2 ЦЕЛЕВЫЕ

Общее количество предустановленных программ 3: ДИСТАНЦИЯ, ВРЕМЯ, КАЛОРИИ. Произведите необходимые настройки, нажмите старт чтобы начать тренировку.



2.2.1 ДИСТАНЦИЯ: выберите необходимую дистанцию.

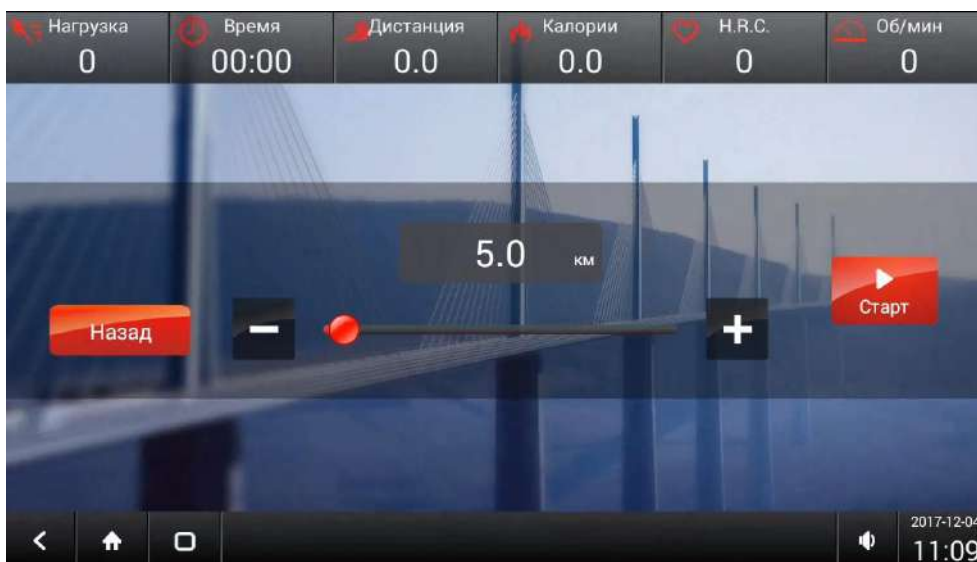
Кнопками "+" и "-" отрегулируйте предустановленные параметры, нажмите кнопку старт чтобы начать тренировку.



После старта на экране появится значение пройденной дистанции в %.

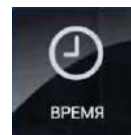


Инструкция по эксплуатации консоли



Инструкция по эксплуатации консоли

2.2.2 ВРЕМЯ: выберите необходимое время тренировки. Кнопками "+" и "-" отрегулируйте предустановленные параметры, нажмите кнопку старт чтобы начать тренировку.




После старта на экране появится значение времени тренировки в %



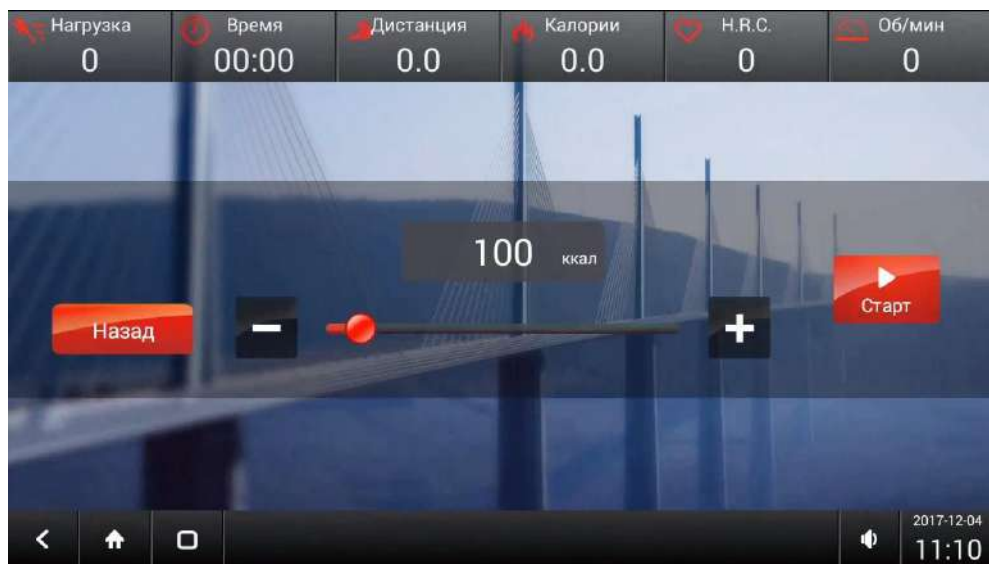
Инструкция по эксплуатации консоли



2.2.3 КАЛОРИИ: выберите необходимое кол-во калорий. Кнопками "+" и "-" отрегулируйте параметры. Нажмите кнопку  чтобы начать тренировку. После старта на экране появится значение сожженных калорий в %



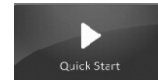
Инструкция по эксплуатации консоли



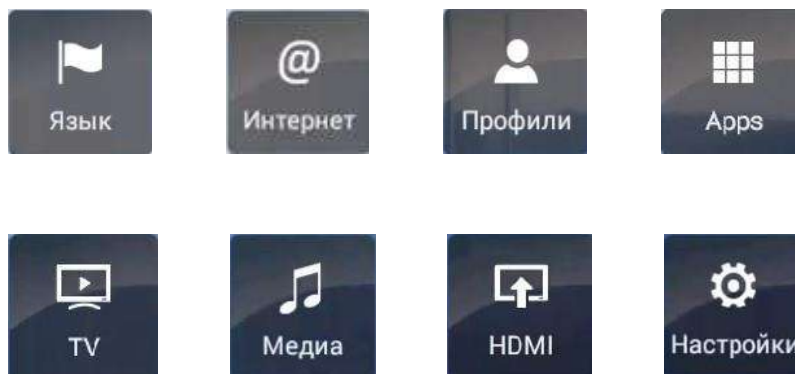
Инструкция по эксплуатации консоли

2.3 БЫСТРЫЙ СТАРТ

Предустановленный уровень нагрузки равен 1, используйте кнопки +/- на рукоятках или на сенсорном экране для регулировки нагрузки.



3. ФУНКЦИОНАЛЬНЫЕ КНОПКИ



3.1 Кнопка выбора языка.



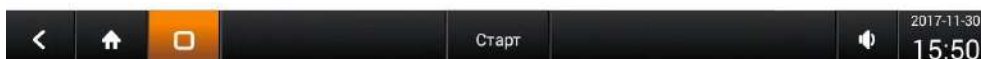
Инструкция по эксплуатации консоли



3.2 Кнопка входа в Интернет.



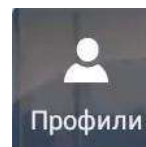
Google



Инструкция по эксплуатации консоли

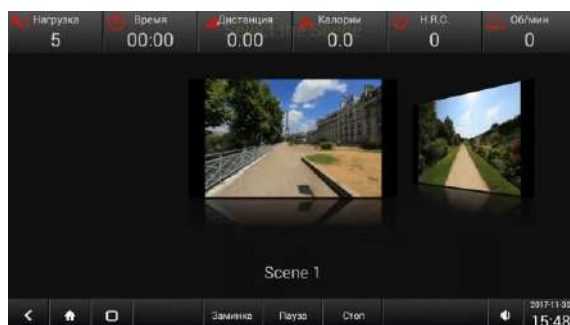
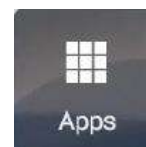
3.3 Профиль: предназначена для ввода

персональных данных



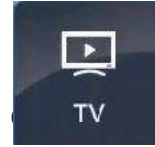
3.4 Apps: используется для установки приложений.

3.4.1 Хранилище приложений Apps включает в себя приложение Virtual Scene, после старта, можно запустить приложение Virtual Scene.



Инструкция по эксплуатации консоли

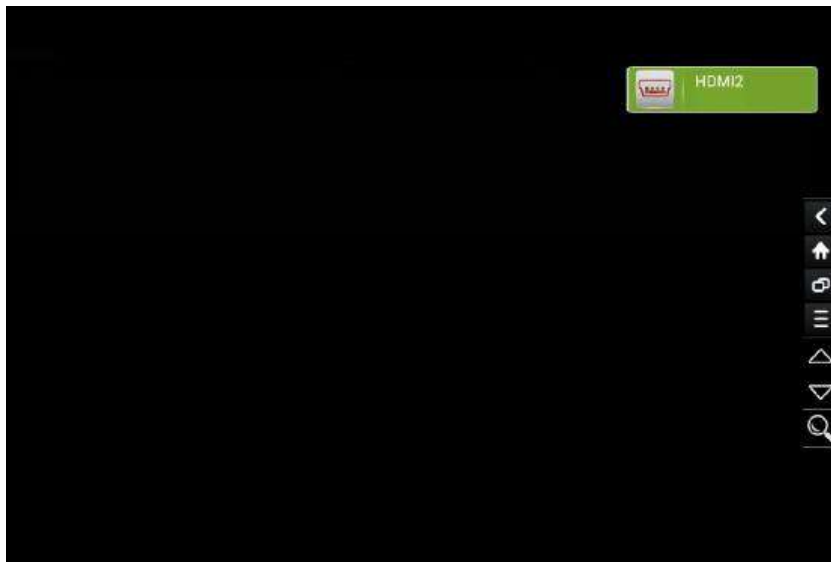
3.5 TV: данная кнопка запускает цифровое ТВ.



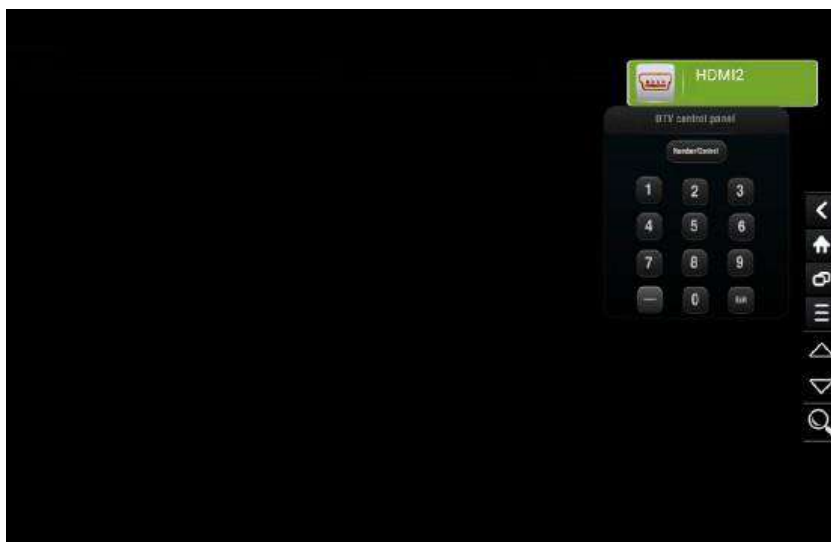
Перед первым использованием TV функции, необходимо произвести настройки.

3.5.1 Согласно пункту 3.8 зайдите в режим настроек, затем перейдите на главную страницу (не нажимая logout).

3.5.2 Нажмите TV–кнопку на главной странице, на экране появится приложение TV.

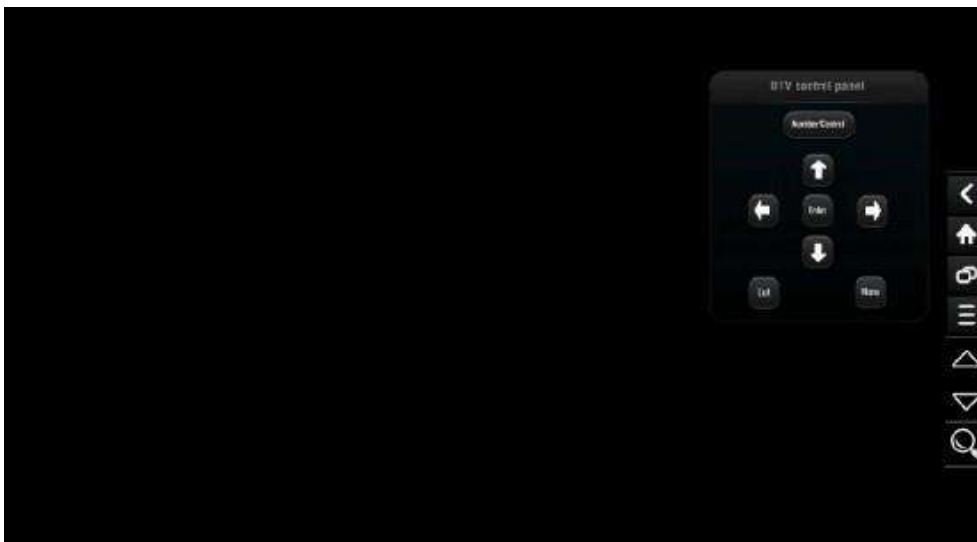



3.5.3 Нажмите "Search" кнопку , затем появится DTV - панель.

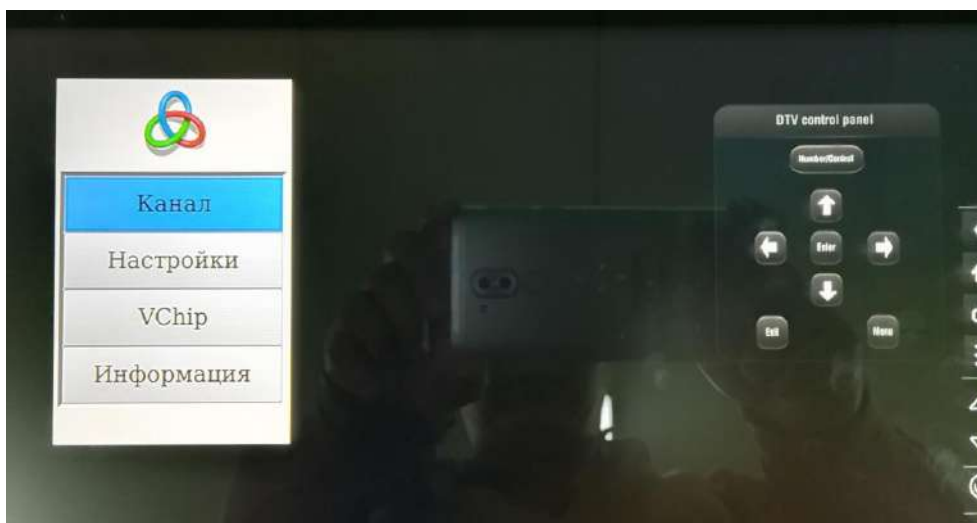


Инструкция по эксплуатации консоли


3.5.4 Нажмите кнопку  , для перехода в режим настроек.

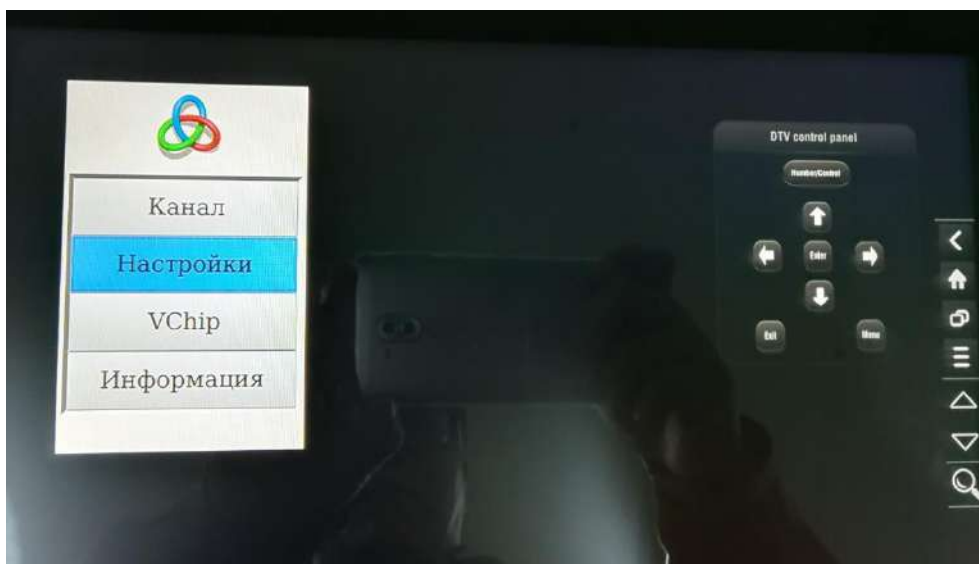






3.5.5 Нажмите  на экране появится меню настроек TV.

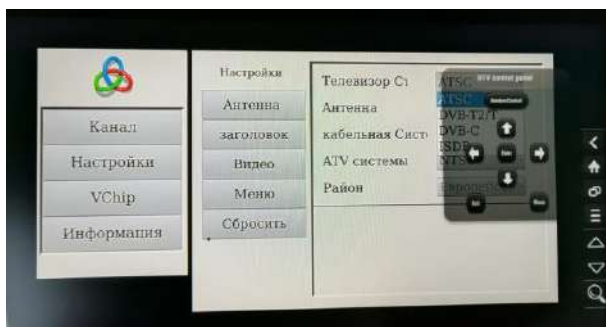
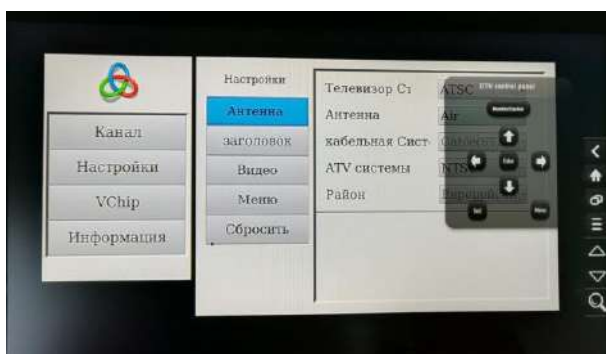


Инструкция по эксплуатации консоли


- 3.5.6 Настройте стандарты TV, для перехода в пункт "Setup" нажмите кнопку 

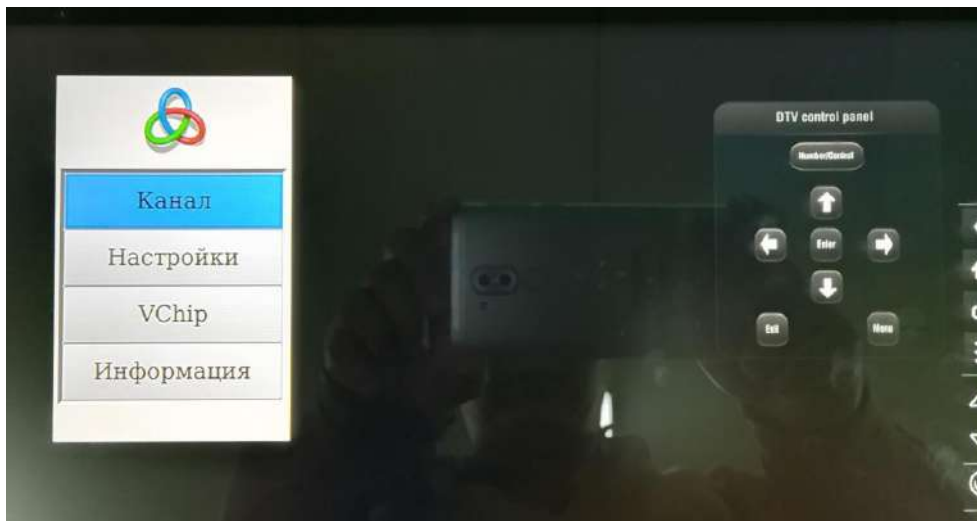



- 3.5.7 Правой стрелкой  и стрелками   выберите TV стандарт, нажмите «Enter»  для подтверждения.

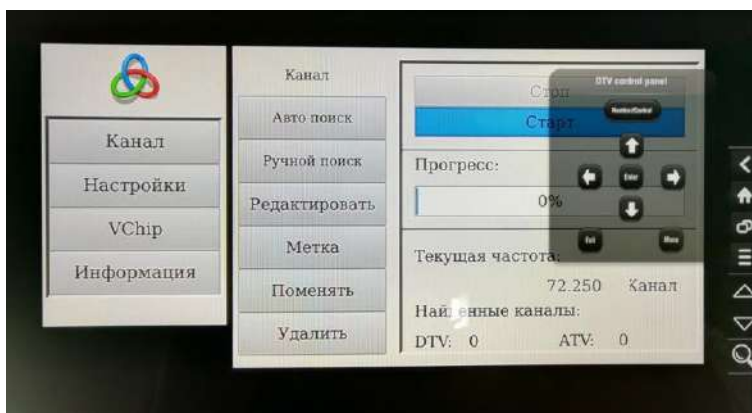
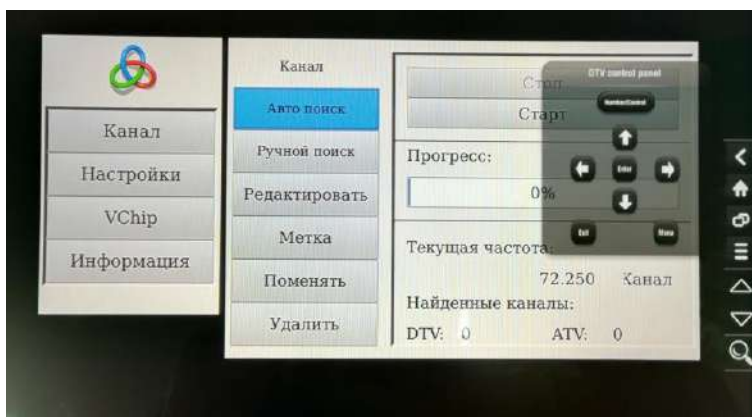


Инструкция по эксплуатации консоли


3.5.8 После выбора TV стандарта, левой стрелкой  вернитесь в пункт «Channel».

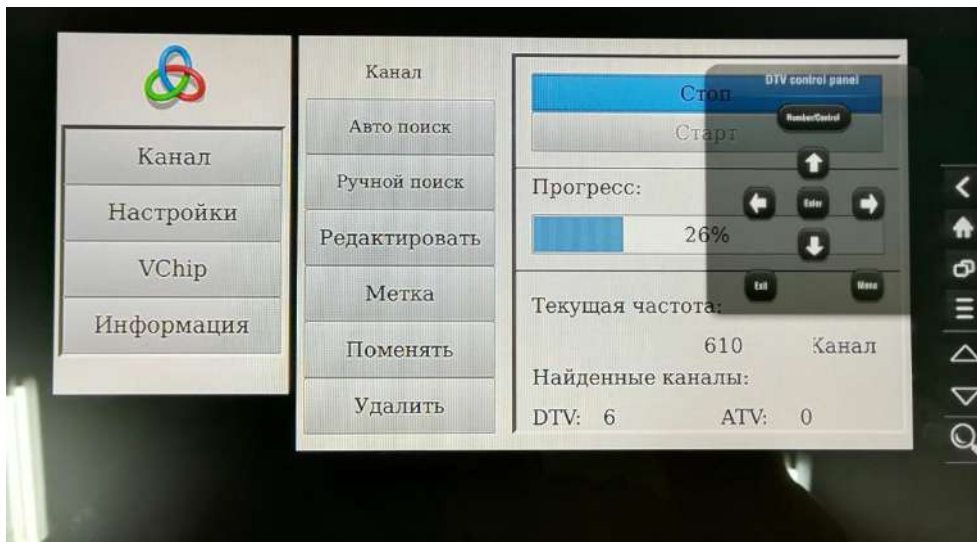


3.5.9 Правой стрелкой  произведите сканирование каналов.





Инструкция по эксплуатации консоли

- 3.5.10 Нажмите  чтобы запустить автопоиск. При обнаружении канала, на экране появится номер найденного канала и поиск продолжится.



- 3.5.11 При завершении поиска, обнаруженные каналы будут автоматически сохранены. Далее вернуться в режим настроек и нажать logout согласно инструкциям, в пункте 3.8.

- 3.5.12 Нажмите TVкнопку, для начала просмотра TV-программ.

Кнопки   - переключение каналов

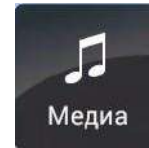


Кнопка поиск – также используется для переключения между каналами при помощи клавиатуры.

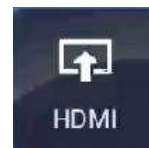


Инструкция по эксплуатации консоли

3.6 Мультимедиа: пользователь может загрузить и просматривать музыку, видео и изображения.

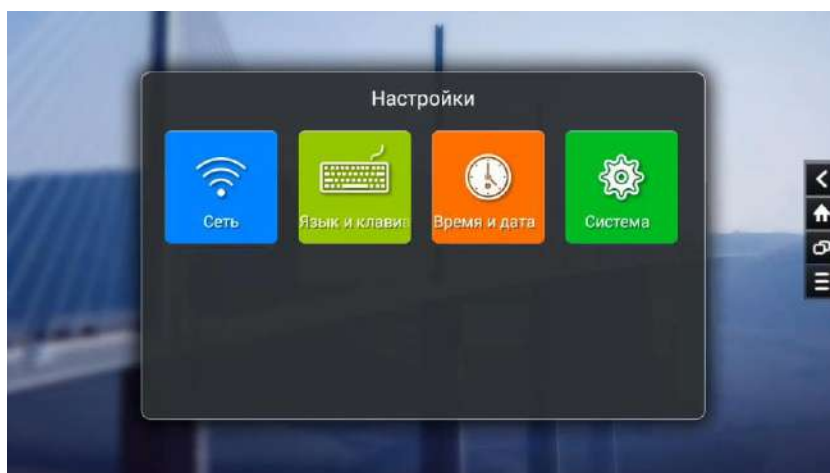
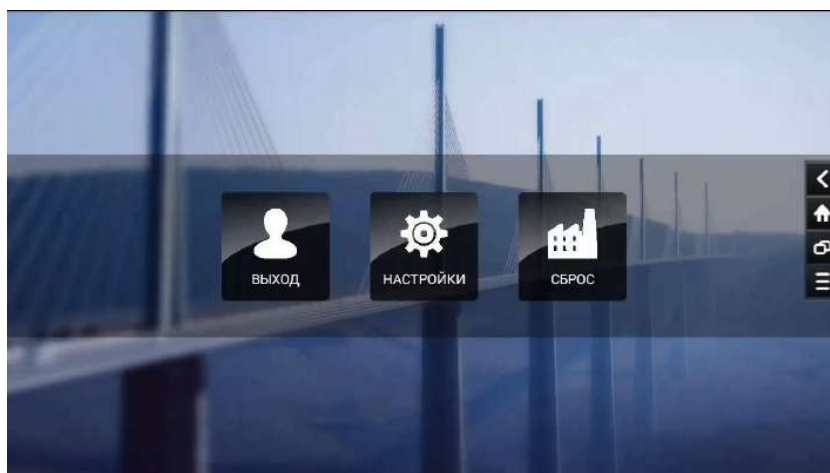
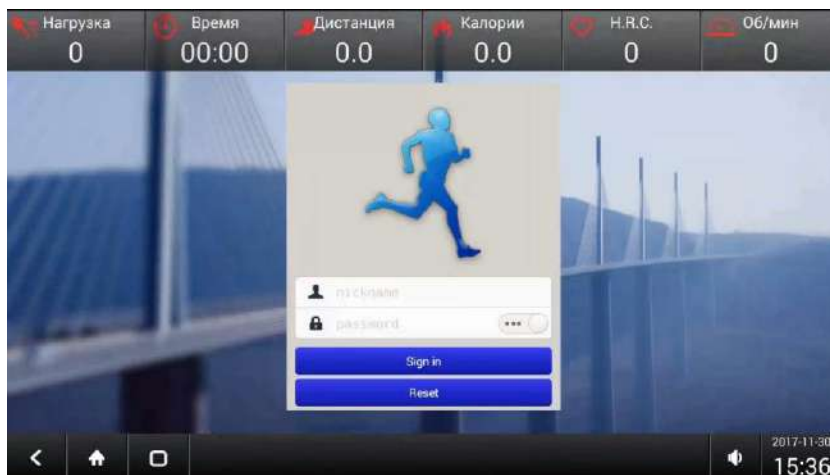
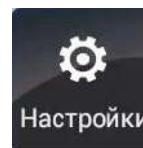


3.7 HDMI: видео-вход.

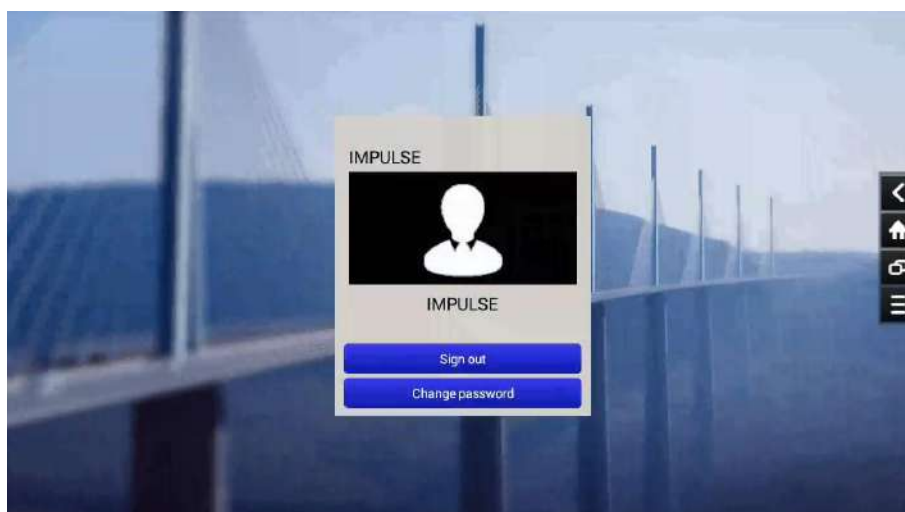
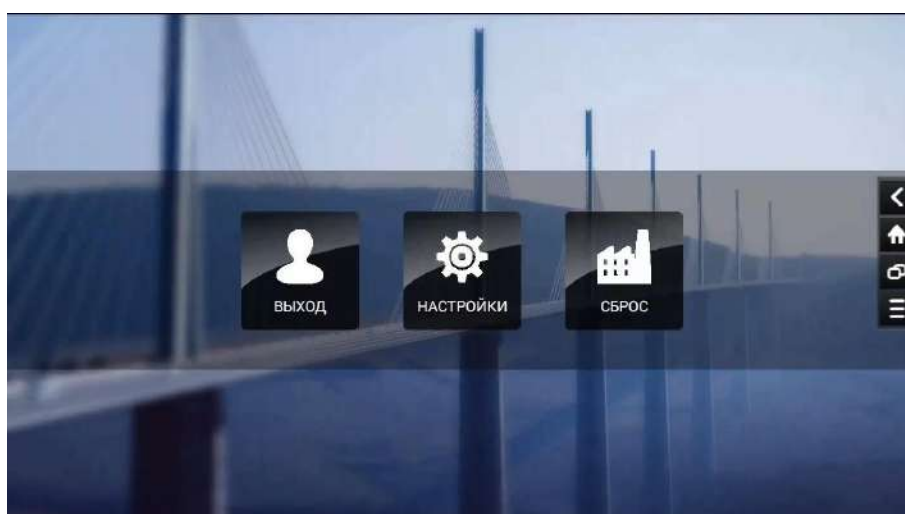
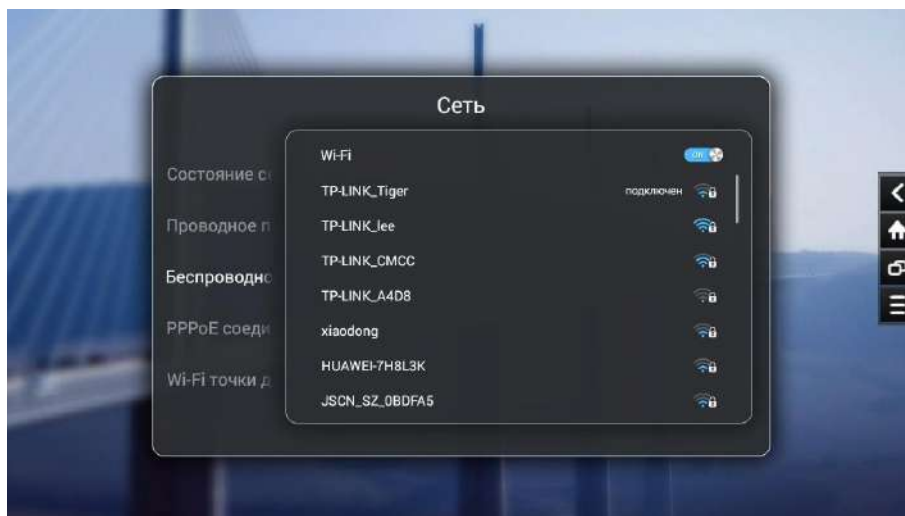


Инструкция по эксплуатации консоли

3.8 Настройки: системные настройки (WI-FI, системные параметры). После настроек необходимых параметров, нажмите "LOGOUT" и "Sign out" для выхода.



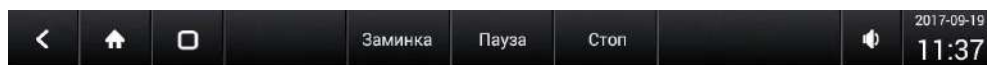
Инструкция по эксплуатации консоли



Инструкция по эксплуатации консоли

4. ЗАМИНКА, СТАРТ, ПАУЗА, СТОП

В нижней части экрана во время тренировки отображаются следующие кнопки.



4.1 Кнопка назад, для возврата на предыдущую страницу.



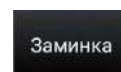
4.2 Кнопка домой, для возврата на главную страницу (не активна во время тренировки)



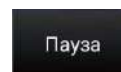
4.3 Кнопка просмотра во весь экран.



4.4 Кнопка запуска режима заминка, уровень нагрузки начнет снижаться постепенно.



4.5 Кнопка запуска режима пауза.



4.6 Кнопка остановки процесса тренировки.



При нажатии кнопки "STOP" тренировка будет остановлена, система выведет на экран общее время, дистанцию, калории, средний пульс, среднее значение об/мин и средний уровень нагрузки. Система считывания результатов тренировки при помощи QR кода позволяет поделиться информацией с друзьями.



4.7 Кнопка регулировки уровня звука.

Вероятные неисправности

| Malfunction | Causations and Adjustment |
|--|---|
| 1. Belt slips or is not on the centered on rear roller | a. Adjust the tension spring |
| | b. Regulate the tension board |
| | c. Replace the belt |
| | d. Call customer service |
| 2. Noise | a. Check hybrid |
| | b. Check bolt and bearing |
| | c. Check driver |
| | d. Call customer service |
| 3. The console no power | a. Check all cable if loose or deflection |
| | b. Replace the console |
| | c. Replace the controller |
| | d. Check the power adapter |
| | e. Call customer service |
| 4. Small resistance or without resistance | a. Check all belt if loose or deflection |
| | b. Check all cable if loose or deflection |
| | c. Replace the console |
| | d. Replace the controller |
| | e. Replace hybrid |
| | f. Call customer service |
| 5. Pedal become flexible | a. Tighten the pedal with spanner |
| | b. Replace the pedal |
| | c. Replace the crank |
| | d. Call customer service |

Электрическая схема

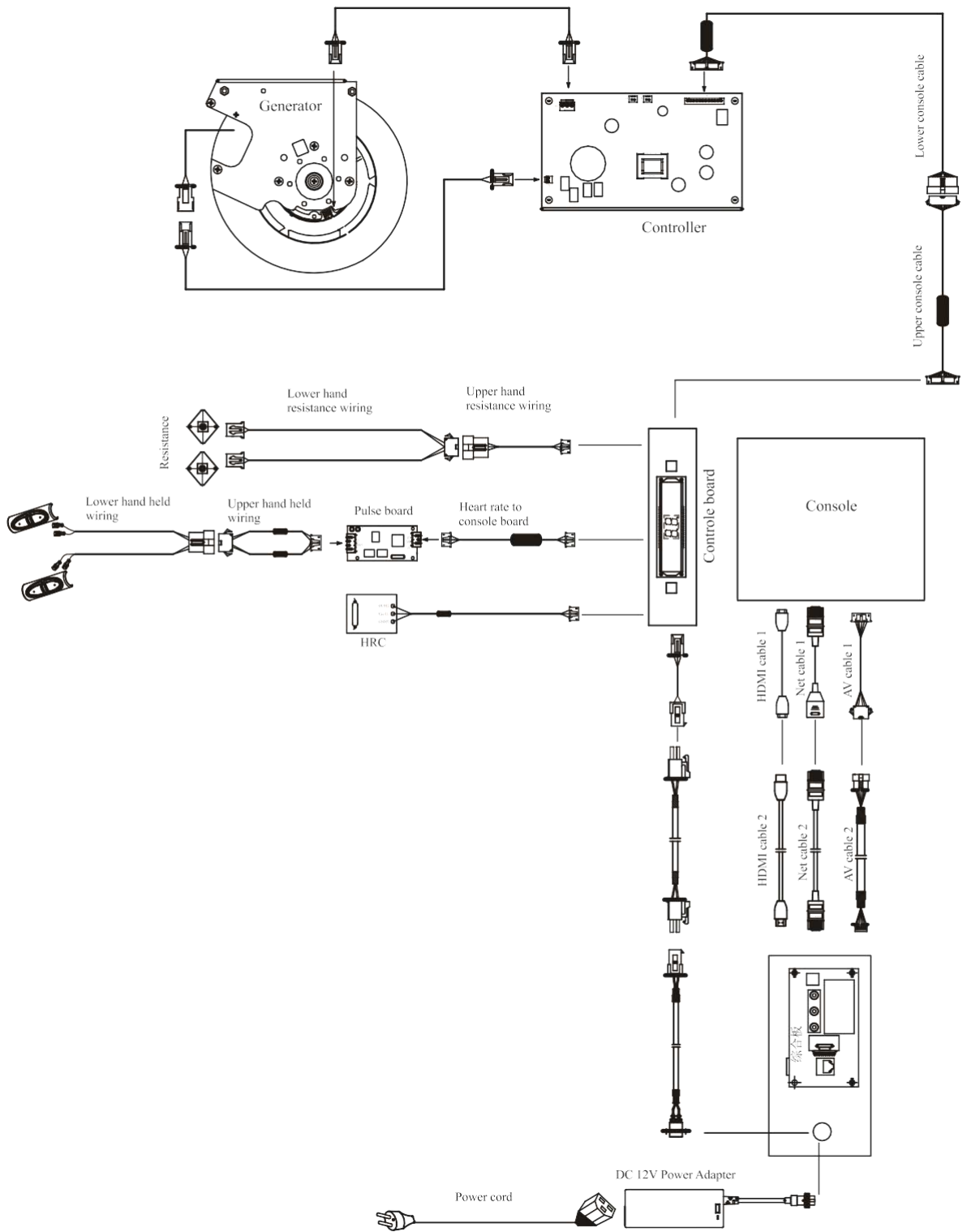


График технического обслуживания

ГРАФИК ТЕХНИЧЕСКОГО ОБСЛУЖИВАНИЯ

КАРДИО

| Проверка | ЕЖЕДНЕВНО | ЕЖЕНЕДЕЛЬНО | ЕЖЕМЕСЯЧНО | раз В 3 М-ЦА | РАЗ В 6 М-ЦЕВ | ЕЖЕГО ДНО |
|--------------------|-----------|------------------|------------|-----------------|------------------|--------------|
| Крепежные болты | | | | | Проверка | |
| Основная рама | Чистка | | | | Проверка | |
| Силовой кабель | | | Проверка | | | |
| Консоль | Чистка | | Проверка | | | |
| Кожух | Чистка | | | | | |
| Поручни | Чистка | | | | | |
| Сиденье | Чистка | | | | | |
| Педали | Чистка | Осмотр крепления | | | | |
| Натяжение ремня | | | | Проверка | | |
| Ремень | | | | | Проверка | |
| Смазка подшипников | | | Проверка | | | |

ПОЗДРАВЛЯЕМ!

Вы стали обладателем профессионального велотренажера тренажера от **AEROFIT PROFESSIONAL X4-B LCD**. Наша команда призвана сделать Ваши тренировки интересными и полезными, предоставляя подробную информацию и поддержку, на которую Вы всегда можете рассчитывать. Благодарим Вас за приобретение профессиональной беговой дорожки и желаем успешных тренировок! Тренажеры **AEROFIT PROFESSIONAL** проходят многоступенчатое тестирование, чтобы максимально снизить возможность брака и гарантировать бесперебойные продолжительные тренировки в течение длительного времени. Если Вам нужна помощь в настройке тренажеров **AEROFIT PROFESSIONAL** или пришло время проводить периодическое сервисное обслуживание, просим связаться с официальным сервисным центром **AEROFIT PROFESSIONAL** по контактной информации, указанной ниже:

Тел.: 8(800) 777-70-70 (многоканальный) Электронный адрес:

aerofit2013@yandex.ru

Согласно статистическим данным, профессиональное периодическое обслуживание тренажеров продлевает срок службы оборудования минимум в 2 раза и тем самым значительно экономит Ваши деньги.

ООО «СпортРус»
Официальный представитель AEROFIT
на территории Российской Федерации и
СНГ РФ, Московская область,
Ленинский район, пос. Горки Ленинские ул. Западная, вл.1,
стр.1 Территория складского комплекса "АБК"ТЕХНОПАРК
М-4" 8(800) 777-70-70
www.aerofit.ru

